



Muséum  
national  
d'histoire  
naturelle

Direction de la Recherche, de l'Expertise et de la Valorisation  
Direction Déléguée au Développement Durable, à la Conservation de la Nature et à l'Expertise  
Service du Patrimoine Naturel



# Inventaire naturaliste du Lac de Marcenay Région Bourgogne

2 au 4 juin 2014

## **Le Service du Patrimoine Naturel (SPN) Inventorier - Gérer - Analyser – Diffuser**

Au sein de la direction de la recherche, de l'expertise et de la valorisation (DIREV), le Service du Patrimoine Naturel développe la mission d'expertise confiée au Muséum national d'Histoire naturelle pour la connaissance et la conservation de la nature. Il a vocation à couvrir l'ensemble de la thématique biodiversité (faune/flore/habitat) et géodiversité au niveau français (terrestre, marine, métropolitaine et ultra-marine). Il est chargé de la mutualisation et de l'optimisation de la collecte, de la synthèse et la diffusion d'informations sur le patrimoine naturel.

Placé à l'interface entre la recherche scientifique et les décideurs, il travaille de façon partenariale avec l'ensemble des acteurs de la biodiversité afin de pouvoir répondre à sa mission de coordination scientifique de l'Inventaire national du Patrimoine naturel (code de l'environnement : L411-5).

**Un objectif** : contribuer à la conservation de la Nature en mettant les meilleures connaissances à disposition et en développant l'expertise.

En savoir plus : <http://www.mnhn.fr/spn/>

Directeur : Jean-Philippe SIBLET

Adjoint au directeur en charge des programmes de connaissance : Laurent PONCET

Adjoint au directeur en charge des programmes de conservation : Julien TOUROULT



Porté par le SPN, cet inventaire est l'aboutissement d'une démarche qui associe scientifiques, collectivités territoriales, naturalistes et associations de protection de la nature en vue d'établir une synthèse sur le patrimoine naturel en France. Les données fournies par les partenaires sont organisées, gérées, validées et diffusées par le MNHN. Ce système est un dispositif clé du SINP et de l'Observatoire National de la Biodiversité.

Afin de gérer cette importante source d'informations, le Muséum a construit une base de données permettant d'unifier les données à l'aide de référentiels taxonomiques, géographiques et administratifs. Il est ainsi possible d'accéder à des listes d'espèces par commune, par espace protégé ou par maille de 10x10 km. Grâce à ces systèmes de référence, il est possible de produire des synthèses quelle que soit la source d'information.

Ce système d'information permet de mutualiser au niveau national ce qui était jusqu'à présent éparpillé à la fois en métropole comme en outre-mer et aussi bien pour la partie terrestre que pour la partie marine. C'est une contribution majeure pour la connaissance, l'expertise et l'élaboration de stratégies de conservation efficaces du patrimoine naturel.

En savoir plus : <http://inpn.mnhn.fr>

## Remerciements

Etienne COLLOMB (communicant et journaliste), Philippe COURTIN (réalisateur), R. GAMELON (CEN Bourgogne), Samuel GOMEZ (CEN Bourgogne), Hélène LASSALE (MNHN), Agnès ROTHE (Maire de Marcenay), Jean-Philippe SIBLET (directeur du SPN), Yves SIMON (Syndicat du Lac), Louis-Marcel TERILLON (syndicat du Lac).

### Transmission des données avant inventaire

Agnès ROTHE (Maire de Marcenay), Louis-Marcel TERILLON (syndicat du Lac), Samuel GOMEZ (CEN Bourgogne).

### Participants à l'inventaire MNHN - SPN

Jean-Marc ALLART, Claire-Sophie AZAM, Mohamed BERKANI, Nicolas BOULAIN, Coline CHANET, Julie CHATAIGNER, Mathieu CLAIR, Sophie COHEN, Jacques COMOLET-TIRMAN, Stéphanie COUPRIE, Jean-Christophe de MASSARY, Olivier DELZONS, Vanessa DEMOUGIN, Pascal DUPONT, Grégoire EGOROFF, Cyril EPICOCO, Sarah FIGUET, Cindy FOURNIER, Olivier GARGOMINY, Guillaume GAYET, Philippe GOURDAIN, Guillaume GRECH, Patrick HAFFNER, Arnaud HORELLOU, Mélanie HUBERT, Aurélie LACOEUILHE, Sébastien LANGUILLE, Benoît LEGROS, Fanny LEPAREUR, Justine LOUVEL, Shankar MEYER, Noémie MICHEZ, Pierre NOEL, Laurent PONCET, Guilène PROCIDA, Charles PROST, Renaud PUISSAIVE, Claire REGNIER, Solène ROBERT, Audrey SAVOURE-SOUBELET, Jean-Philippe SIBLET, Sandrine TERCERIE, Jessica THEVENOT, Julien TOUROULT, Frédéric VEST, Déborah VIRY, Isabelle WITTE.

### Organisation logistique et terrain

Mélanie HUBERT (SPN), Guilène PROCIDA (SPN), Agnès ROTHE (Maire de Marcenay), Jessica THÉVENOT (SPN).

### Rédaction de la note/cartographie/assistance technique/relecture (SPN)

Assistance technique (Cardobs) : Nicolas BOULAIN, Rédaction/relecture : Jacques COMOLET-TIRMAN, Olivier DELZONS, Pascal DUPONT, Grégoire EGOROFF, Olivier ESCUDER, Sarah FIGUET, Vincent GAUDILLAT, Philippe GOURDAIN, Patrick HAFFNER, Arnaud HORELLOU, Jean-Christophe de MASSARY, Shankar MEYER, Audrey SAVOURE-SOUBELET, Jean-Philippe SIBLET, Jessica THÉVENOT (+ cartographie), Julien TOUROULT, Déborah VIRY.

### Communication /présentation

Etienne COLLOMB (communicant et journaliste), Philippe COURTIN (réalisateur), Sarah FIGUET (SPN), Sébastien LANGUILLE (SPN), Jean-Philippe SIBLET (directeur du SPN), Jessica THÉVENOT (SPN).

### Organisation du concours de photos naturalistes SPN et membres du jury (SPN)

Sarah FIGUET, Mélanie HUBERT, Shankar MEYER, Guilène PROCIDA, Jean-Philippe SIBLET, Jessica THÉVENOT.

**Référence** : Service du Patrimoine naturel (collectif). 2015. Inventaire naturaliste du Lac de Marcenay, région Bourgogne, 30 p.

**1ère de couverture** : lac de Marcenay, bandeau (C. Fournier) – Lac de Marcenay, coucher de soleil (N. Boulain). **4ème de couverture** : lac de Marcenay, bandeau (C. Fournier) – Le Grand Sphinx de la Vigne *Deilephila elpenor* (Linnaeus, 1758) (N. Boulain)

## Sommaire

Remerciements .....	3
A/ Témoignages des naturalistes du Muséum (SPN) sur les espèces observées et les milieux naturels du lac de Marcenay .....	5
LA GÉOLOGIE .....	5
LA FLORE .....	6
LES LEPIDOPTERES, COLEOPTERES et ODONATES .....	8
LES MOLLUSQUES.....	11
LES AMPHIBIENS ET REPTILES.....	11
LES OISEAUX.....	12
LES MAMMIFÈRES .....	13
LE MARDI SOIR.....	16
B/ Cartographie .....	18
C/ Des résultats en chiffres .....	20
D/ Liste des espèces contactées au cours de l'inventaire .....	21
E/ Photos lauréates du concours SPN « photos naturalistes de Marcenay » .....	39
Références .....	42

### Objectifs de la sortie de Service

- Inventaire naturaliste faune, flore, géologie du lac de Marcenay
- Sortie annuelle de cohésion du Service du Patrimoine Naturel (SPN)
- Collecte d'informations pour les inventaires en cours avec des partenaires externes ou portés par le SPN
- Complétude de la galerie photo de l'INPN (concours photos SPN)



Observations des insectes nocturnes (principalement Lépidoptères) (J. Thévenot)

## A/ Témoignages des naturalistes du Muséum (SPN) sur les espèces observées et les milieux naturels du lac de Marcenay

### LA GÉOLOGIE

**L**a sortie concernant la géologie du mercredi matin a permis d'aller visiter les coteaux situés à l'ouest de l'étang. D'un point de vue morphologique, le coteau correspond à une cuesta du Jurassique. Il s'agit d'un relief dû à la nature et à la disposition générale des couches géologiques qui forme des petites falaises. Cette cuesta de la zone est formée par l'affleurement des couches d'âge Oxfordien moyen (environ 158 millions d'années). Les couches sont riches en fossiles (selon la carte géologique au 1/50 000 du BRGM) même si la visite n'a pas laissé le temps de prospector amplement la zone. Les cuestas du Bassin parisien sont bien connues et sont des éléments géomorphologiques remarquables du paysage.

Un autre élément important d'un point de vue géologique est la présence d'une couche à oolithes ferrugineuses au sud de l'étang. Cette couche a été exploitée pour le fer (d'où la présence de l'ancien fourneau à côté de l'étang). Elle affleure au sud de l'étang mais nous n'avons pas trouvé d'affleurement de la couche. Une prospection plus longue pourrait le permettre.

Grégoire Egoroff, Paris, le 25 juin 2014



Cailloutis de calcaires. Les éléments sont datés de l'étage géologique Oxfordien (environ 160 millions d'années)

© SPN

## LA FLORE

**L**e site « Cuesta de Griselles à Marcenay » est déjà connu pour son intérêt écologique. À ce titre, il figure à l'inventaire des zones naturelles d'intérêt écologique, faunistique et floristique (ZNIEFF) de type 1 (identifiant national : 260005923) et englobe le lac de Marcenay. La fiche de l'inventaire décrit les habitats de la façon suivante : « Alimenté par des sources situées au pied de la cuesta, ce vaste étang est entouré par une roselière en bon état de conservation. Au sein de celle-ci, on peut distinguer une typhaie et surtout une exceptionnelle cladiaie à Marisque à dents de scie, plante en nette voie de régression dans de nombreuses régions ». Cette cladiaie pourrait relever de l'habitat prioritaire 7220 « Marais calcaires à *Cladium mariscus* (L.) Pohl, 1809 et espèces du *Caricion davallianae* » : pour en être sûr il faudrait savoir quelles espèces se trouvent mêlées au *Cladium mariscus* (L.) Pohl, 1809. L'habitat 6410 « Prairies à Molinia sur sols calcaires, tourbeux ou argilo-limoneux (*Molinion caeruleae*) » est également mentionné dans le descriptif de cette ZNIEFF, avec la présence d'une « moliniaie tourbeuse à Gentiane pneumonanthe ». Enfin, plusieurs espèces floristiques témoignent du caractère calcicole de la cuesta, telles que la Céphalanthère à grandes fleurs *Cephalanthera damasonium* (Mill.) Druce, 1906, l'Ancolie vulgaire *Aquilegia vulgaris* L., 1753, la Brize intermédiaire *Briza media* L., 1753, etc. Le front de la cuesta, orienté sud, accueille une végétation de type « pelouses sèches calcicoles », qui constitue un habitat d'intérêt communautaire (code Natura 2000 : 6210).

Pour l'ensemble des stations inventoriées sur le site du lac de Marcenay, 72 d'entre elles ont permis d'acquérir 754 données floristiques, représentant 269 taxons végétaux différents (au niveau spécifique ou sous-spécifique et hors Bryophytes), ce qui confirme l'intérêt écologique de ce site, situé sur les communes de Griselles, Larrey et Marcenay (Côte-d'Or). Ce résultat est probablement très en-deçà du chiffre réel concernant la richesse végétale de ce secteur, car les relevés botaniques n'ont été réalisés que lors de trois journées consécutives, ce qui n'a pas permis de retrouver certaines espèces remarquables qui y avaient été signalées.

Au chapitre des espèces réglementées, il faut signaler la présence de la Grande Gentiane *Gentiana lutea* L., 1753, inscrite à l'annexe V de la Directive 92/43/CEE dite Directive « Habitats, Faune, Flore », ainsi que du Limodore à feuilles avortées *Limodorum abortivum* (L.) Sw., 1799, orchidée protégée en région Bourgogne, très peu commune dans la partie nord du département de Côte-d'Or, alors qu'elle est plus fréquente sur les coteaux secs et chauds de la Côte dijonnaise.

L'Arum d'Italie *Arum italicum* Mill., 1768 est très rare dans le département : il n'avait été remarqué que sur seulement cinq autres communes côte-d'oriennes.

Quelques espèces rares pour la région de Marcenay ont été observées : le Trèfle hybride *Trifolium hybridum* L., 1753 ; le Trèfle des montagnes *Trifolium montanum* L., 1753, qui n'avait pas été revu ici depuis la fin du XIX<sup>e</sup> siècle ; la Mâche dentée *Valerianella dentata* (L.) Pollich, 1776 ; etc.

Huit espèces déterminantes ZNIEFF pour la région Bourgogne ont pu être décelées sur la superficie du site : le Cirse tubéreux *Cirsium tuberosum* (L.) All., 1785 ; le Cynoglosse d'Allemagne *Cynoglossum germanicum* Jacq., 1767 ; la Grande Gentiane *Gentiana lutea* L., 1753 ; le Limodore à feuilles avortées *Limodorum abortivum* (L.) Sw., 1799 ; la Raiponce orbiculaire *Phyteuma orbiculare* L., 1753 ; la Platanthère verte *Platanthera chlorantha* (Custer) Rchb., 1828 ; la Grande Pimprenelle *Sanguisorba officinalis* L., 1753 et le Trèfle des montagnes *Trifolium montanum* L., 1753.

Avec un taux d'indigénat de 96,28 %, le site du lac de Marcenay est bien épargné par les espèces végétales exogènes, bien que les habituelles plantes invasives, comme le Buddléia *Buddleja davidii* Franch., 1887, le Marronnier *Aesculus hippocastanum* L., 1753 et le Robinier Faux-Acacia *Robinia pseudoacacia* L., 1753, soient toutefois installées.

Olivier Escuder, Vincent Gaudillat et Philippe Gourdain, Paris, le 13 novembre 2014



*Cynoglossum germanicum* Jacq., 1767 photo à gauche (J. Thévenot), *Phyteuma orbiculare* L., 1753 photo à droite (P. Gourdain)

## LES LEPIDOPTERES, COLEOPTERES et ODONATES

**L**a première analyse des insectes observés souligne la présence d'une diversité spécifique importante. Ceci montre principalement que les milieux naturels présents autour du lac de Marcenay jouent un rôle de zones refuges, dans un contexte paysager où l'agriculture intensive prend une part importante. Cette diversité est liée à la succession de milieux humides (ceintures herbacées et boisées de l'étang, mais également eau libre) et de milieux secs (coteaux calcaires).

--

En ce qui concerne les Lépidoptères, l'inventaire indique l'intérêt des coteaux calcaires avec notamment la présence de l'Azuré de Cytises *Glaucopsyche alexis* (Poda, 1761) qui est une espèce possédant des affinités méditerranéennes et dont la répartition est très localisée en Bourgogne. La présence sur ces coteaux d'une mosaïque de strates arborées et de milieux ouverts est très favorable à la Bacchante *Lopinga achine* (Scopoli, 1763) protégée en France. Les milieux arborés présents autour du lac renferment une diversité spécifique importante. Les espèces observées sont considérées comme communes mais la présence d'espèces spécialistes associées aux ripisylves comme la



Cabère pustulée *Cabera exanthemata* (Scopoli, 1763) ou le Sphinx demi-paon *Smerinthus ocellatus* (Linnaeus, 1758) met en avant la nécessité de conserver ces milieux. Par contre aucune espèce associée spécifiquement aux roselières n'a été observée.

--

En matière de Coléoptères, nous avons observé les mêmes facteurs d'intérêts que pour les Lépidoptères. Les coteaux calcaires présentent des espèces orientales sub-montagnardes en limite de répartition, notamment dans le genre *Anogcodes* ou même le très gros charançon *Liparus dirus* (Herbst, 1795), une des plus grandes espèces françaises dans sa famille. Nous y avons également observé un vol crépusculaire de *Bolboceras armiger* (Scopoli, 1772), une espèce discrète et rarement observée, qui serait liée aux terriers de Lapins de garenne *Oryctolagus cuniculus* (Linnaeus, 1758). Les ceintures de boisement humide abritent la Lamie tisserand *Lamia textor* (Linnaeus, 1758), gros insecte à faible capacité de vol et donc de dissémination, qui vit au dépend des saules. Les ceintures herbacées à Laïche, en lisière, sont peuplées d'au moins trois espèces de Donacies, espèces typiques de milieux humides et en très forte régression depuis une soixantaine d'années. Parmi elles, la rare *Plateumaris braccata* (Scopoli, 1772), qui a toujours été considérée comme rare dans la littérature, est abondante autour de l'étang. L'eau libre présente une flore immergée encore abondante, cela a permis le maintien de l'Hydrophile brun *Hydrophilus piceus* (Linnaeus, 1758), une espèce autrefois banale qui a (pour les mêmes raisons que les donacies) considérablement régressée, au point de n'être plus rencontrée que dans les grandes zones de marais telles que la Brenne ou la Camargue.

--

Pour les Odonates, les deux espèces de Caloptéryx *Calopteryx splendens* (Harris, 1776) et *C. virgo* (Linnaeus, 1758) ont été observées au niveau du ruisseau de la Noue. Ces deux espèces sont encore communes en France, mais on observe une forte régression en relation avec un fauchage intensif des berges et une pollution organique des cours d'eaux. Au niveau de l'étang, les milieux aquatiques sont favorables au développement

d'espèces habituellement sensibles à la pollution d'origine agricole et à une pisciculture intensive. Il s'agit notamment de l'Agrion joli *Coenagrion pulchellum* (Vander Linden, 1825), de la Nâïade aux yeux rouges *Erythromma najas* (Hansemann, 1823) et de la Libellule fauve *Libellula fulva* O. F. Müller, 1764. Enfin nous avons eu la surprise d'observer l'Agrion nain *Ischnura pumilio* (Charpentier, 1825). C'est une espèce pionnière dont la répartition est très localisée dans la moitié nord de la France

Pascal Dupont, Arnaud Horellou, Julien Touroult, Paris, le 26 janvier 2015



*Lopinga achine* (Scopoli, 1763) photo en haut à gauche (R. Puissauve), *Lamia textor* (Linnaeus, 1758) photo en haut à droite (J. Thévenot), *Ischnura pumilio* (Charpentier, 1825) photo du bas (O. Delzon)

## LES MOLLUSQUES

**L**e Lac de Marcenay et ses alentours possèdent une diversité d'habitats intéressante pour les mollusques. Ainsi, les côteaux calcaires secs abritent les populations les plus septentrionales d'escargots de la famille des Chondrinidés, typiques de la faune méridionale ; les forêts de feuillus ou les talus ombragés héberge le Cochlostome bourguignon *Cochlostoma conicum* (Vallot, 1801), espèce endémique de Bourgogne d'un groupe par ailleurs plus méridional ; dans les cariçaies de bord de lac vit le Vertigo de Des Moulins *Vertigo moulinsiana* (Dupuy, 1849), espèce protégée nationalement et inscrite à la Directive européenne Habitat-Faune-Flore. En tout, 37 espèces ont été contactées ; l'inventaire est non exhaustif (pas de tamisage afin de trouver les petites espèces, bivalves non inventoriés).



*Cochlostoma conicum* (Vallot, 1801) photo à gauche (O. Gargominy), *Vertigo moulinsiana* (Dupuy, 1849) photo à droite tirée de l'INPN (O. Gargominy)

## LES AMPHIBIENS ET REPTILES

**C**inq espèces de reptiles et trois espèces d'amphibiens ont été observées, ce qui est certainement en dessous de la richesse spécifique réelle du site. Aucun urodèle n'a été observé, peut-être en raison de la présence de nombreux poissons dans tous les habitats aquatiques visités. Il faut signaler autour du Lac de Marcenay la présence d'une belle population de Couleuvre à collier *Natrix natrix*

(Linnaeus, 1758), comme en témoignent les nombreuses observations réalisées, aux stades jeune, subadulte et adulte. De même, de très nombreux têtards, jeunes métamorphosés, jeunes de l'an passé et quelques adultes de Grenouille rousse *Rana temporaria* Linnaeus, 1758 ont été vus, signe d'une bonne dynamique de la population. Les observations d'espèces héliophiles, comme le Lézard vert occidental *Lacerta bilineata* Daudin, 1802 ou la Couleuvre verte-et-jaune *Hierophis viridiflavus* (Lacepède, 1789), ont été beaucoup plus ponctuelles ; il faut dire que les habitats favorables à ces espèces sont aujourd'hui peu nombreux, probablement du fait d'une occupation importante de la surface disponible par l'agriculture.

Jean-Christophe de Massary, Paris, le 26 juin 2014



*Rana temporaria* Linnaeus, 1758 photo à gauche (J.-C. de Massary), *Natrix natrix* (Linnaeus, 1758) photo à droite (J.-C. de Massary)

## LES OISEAUX

**S**ans être un site ornithologique majeur au niveau national, le lac de Marcenay présente un intérêt notable du fait de la présence d'espèces nicheuses inféodées à la roselière, en particulier le Butor blongios *Ixobrychus minutus* (Linnaeus, 1766) (annexe I Directive Oiseaux) et la Rousserolle turdoïde *Acrocephalus arundinaceus* (Linnaeus, 1758). Le Héron cendré *Ardea cinerea* Linnaeus, 1758 niche également dans cet habitat (roselière avec petits saules), ce qui constitue un contexte particulier pour une

espèce à nidification généralement arboricole. En dehors de la présence bien visible des Cygnes tuberculés *Cygnus olor* (Gmelin, 1803), certains facteurs semblent limiter la nidification des anatidés. En effet, des espèces comme le Fuligule milouin *Aythya ferina* (Linnaeus, 1758) n'ont pas fait l'objet d'observations sur le lac, mais semblent trouver refuge dans quelques zones humides situées en périphérie. Les paysages boisés ou semi-ouverts qui entourent le lac abritent la nidification de la Bondrée apivore *Pernis apivorus* (Linnaeus, 1758) et de la Pie-grièche écorcheur *Lanius collurio* Linnaeus, 1758. Le lac présente également un intérêt en tant que halte migratoire. Signalons que nous avons pu y observer un Balbuzard pêcheur *Pandion haliaetus* (Linnaeus, 1758) et une Guifette noire *Chlidonias niger* (Linnaeus, 1758). En d'autres saisons nous aurions pu apprécier l'intérêt du lac pour l'avifaune hivernante, suivie par la LPO Côte d'Or.

Jacques Comolet-Tirman, le 2 juillet 2014



La Bondrée apivore *Pernis apivorus* (Linnaeus, 1758) photo à gauche (J.-P. Siblet), Le Butor blongios *Ixobrychus minutus* (Linnaeus, 1766) photo à droite (J.-P. Siblet) : photos tirées de l'INPN

## LES MAMMIFÈRES

**C**alme la nuit ? C'est sans compter sur le chevreuil *Capreolus capreolus* (Linnaeus, 1758) aboyant de toutes ses forces dès le coucher du soleil. Territorial de mars à fin août, ce mammifère aboie lorsqu'il est dérangé. Plus discrète, la Taupe d'Europe *Talpa europaea* Linnaeus, 1758 révèle sa présence par des monticules de

terre. De même, quelques fèces à la sortie d'un terrier au milieu du chemin trahissent la présence du Campagnol roussâtre *Clethrionomys glareolus* (Schreber, 1780), présence confirmée par la suite grâce à l'observation d'un individu.

Audrey Savouré-Soubelet, le 27 juin 2014

--

**L**a sortie de la journée de mardi 3 juin 2014 a permis de compléter les relevés du lundi soir ou seuls des contacts d'ordre sonores avaient pu être faits. Cette journée consacrée à la recherche de traces de mammifères nous a permis de confirmer la présence de sept espèces de mammifères sur le site et à proximité.

Dans les observations les plus intéressantes, nous pouvons noter des empreintes de putois *Mustela putorius* Linnaeus, 1758 et de Renard roux *Vulpes vulpes* (Linnaeus, 1758). Nous pouvons également signaler la présence Rat musqué *Ondatra zibethicus* (Linnaeus, 1766) (terriers et traces). Le Ragondin *Myocastor coypus* (Molina, 1782) a également été contacté. Les observations visuelles des individus et de nombreuses empreintes indiquent que l'espèce est assez abondante sur le site. Le Ragondin est une espèce introduite, exotique envahissante dans certaines régions où leur grand nombre peut poser certains problèmes. C'est peut-être une espèce à surveiller sur le site afin d'éviter sa prolifération et limiter certains dégâts qu'elle pourrait causer sur le milieu (impact fort sur la roselière et donc sur les communautés d'oiseaux nicheurs).

Il est important de préciser que la zone humide est encerclée (pour une grande partie de son bassin versant) par les zones agricoles plutôt intensives ce qui pourrait (si le contour boisé devait s'amincir) conduire à l'eutrophisation du lac et donc à la modification des communautés présentes. Il est impératif de maintenir, voire de développer un maximum le couvert forestier autour du lac.

Déborah Viry, Paris, le 26 juin 2014

**A**u moins douze espèces de mammifères non volants ont été contactées au cours de la prospection du lac de Marcenay. Ce nombre peut paraître modeste. Cependant, faute de temps, les micromammifères n'ont pas été inventoriés d'une façon exhaustive. Par ailleurs, des enregistrements d'ultra-sons de Chiroptères ont été réalisés. Ils ont permis de détecter la présence de 5 espèces. Les cris de deux autres espèces *Pipistrellus* sp. Kaup, 1829 et *Myotis* sp. Kaup, 1829 ont été enregistrés mais n'ont pu être identifiés avec certitude à l'aide des sonogrammes. Au total, 20 espèces ont été contactées dont 17 ont été identifiées.

Le lac de Marcenay et ses abords sont particulièrement propices aux espèces semi-aquatiques citées précédemment (Ragondin, Rat musqué et Putois). Des espèces non inféodées aux zones humides profitent également largement de ce plan d'eau, tant pour boire que pour exploiter la nourriture végétale ou animale abondante qu'il produit. C'est le cas par exemple de la Musaraigne musette *Crocidura russula* (Hermann, 1780), du Hérisson d'Europe *Erinaceus europaeus* Linnaeus, 1758, du Renard *Vulpes vulpes* (Linnaeus, 1758), de la Martre et/ou de la Fouine (*Martes* sp. Pinel, 1792), du Chevreuil *Capreolus capreolus* (Linnaeus, 1758), du Sanglier *Sus scrofa* Linnaeus, 1758, du Lièvre d'Europe *Lepus europaeus* Pallas, 1778 ou du Campagnol roussâtre *Clethrionomys glareolus* (Schreber, 1780). La Taupe d'Europe *Talpa europaea* Linnaeus, 1758, abondante, profite des sols profonds entourant l'étang et l'Écureuil roux *Sciurus vulgaris* Linnaeus, 1758 exploite la ripisylve. Il en est de même pour les espèces de Chiroptères rencontrées lors de cet inventaire. Parmi elles, seul le Murin de Daubenton *Myotis daubentonii* (Kuhl, 1817) est lié aux zones humides. Les autres espèces [Petit Rhinolophe *Rhinolophus hipposideros* (Bechstein, 1800), Pipistrelle commune *Pipistrellus pipistrellus* (Schreber, 1774), Sérotine commune *Eptesicus serotinus* (Schreber, 1774), Murin d'Alcathoe *Myotis alcathoe* Helversen & Heller, 2001] exploitent également l'abondante masse d'insectes volant au dessus du lac.

Bien qu'aucune espèce remarquable n'ait été contactée, on notera donc tout de même la richesse du peuplement mammalogique, représenté par tous les niveaux trophiques, et dont les indices de présence sont abondants.

Certaines espèces protégées caractéristiques des zones humides Campagnol amphibie *Arvicola sapidus* Miller, 1908 et Crossope aquatique *Neomys fodiens* (Pennant, 1771) n'ont pas été recherchées, faute de temps, mais les habitats apparaissent de bonne qualité et leur présence est envisageable. Par ailleurs, une séance de capture de micromammifères (pièges non létaux) permettrait de compléter la liste des espèces. Enfin, la présence de Hiboux moyen-duc *Asio otus* (Linnaeus, 1758) permet d'envisager la découverte de pelotes de réjection, dont l'analyse fournirait des informations sur les micromammifères du secteur.

Patrick Haffner, Paris, le 27 juin 2014



*Myocastor coypus* (Molina, 1782) photo à gauche (A. Horellou), *Capreolus capreolus* (Linnaeus, 1758) photo à droite (S. Figuet), photos tirées de l'INPN

--

## LE MARDI SOIR...

**E**n dehors des espèces communes comme le Hérisson d'Europe *Erinaceus europaeus* Linnaeus, 1758 ou le Crapaud commun *Bufo bufo* (Linnaeus, 1758), plusieurs observations méritent d'être mises en avant. On peut ainsi mentionner ces Hiboux moyen-duc juvéniles *Asio otus* (Linnaeus, 1758) criant aux alentours de l'étang, ou encore à certaines heures de la nuit, entendre le chant étonnant



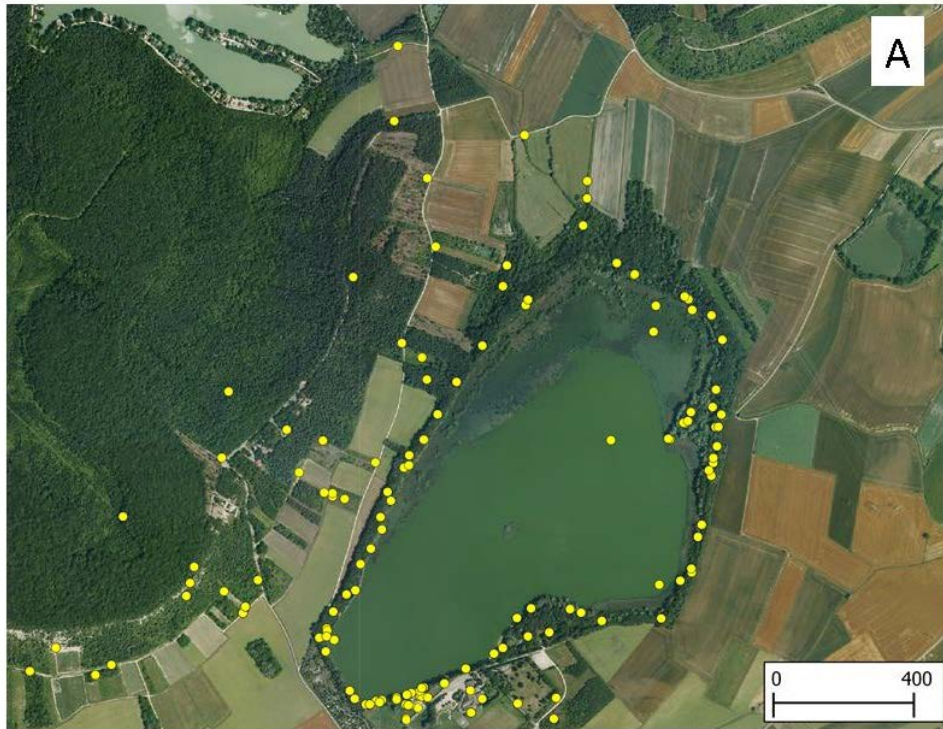
du Butor blongios *Ixobrychus minutus* (Linnaeus, 1766). Une larve d'Orthétrum réticulé *Orthetrum cancellatum* (Linnaeus, 1758) a également été observée en mouvement, a priori vers le tronc d'arbre où elle effectuerait sa métamorphose (comme un certain nombre de ses congénères, observés dans la journée à proximité directe de leurs exuvies). Certaines espèces aquatiques, plus actives la nuit, ont pu être observées à partir des berges du plan d'eau. Il s'agit notamment d'espèces exotiques envahissantes, présentes en forte densité, comme la Perche soleil *Lepomis gibbosus* (Linnaeus, 1758) et l'Ecrevisse américaine *Orconectes limosus* (Rafinesque, 1817). Deux poissons de relativement grande taille ont été trouvés dans le fossé d'exutoire de l'étang : une autre espèce exotique, le Silure glane *Silurus glanis* Linnaeus, 1758, ainsi qu'une espèce patrimoniale, l'Anguille européenne *Anguilla anguilla* (Linnaeus, 1758), un adulte de plus de 80 cm. Cette espèce menacée, jadis commune voire considérée comme nuisible, est désormais inscrite en danger critique d'extinction sur les listes rouges françaises, européennes et mondiales.

Olivier Delzons, Paris, le 16 juin 2014, Shankar Meyer, Paris, le 26 juin 2014, Jacques Comolet-Tirman le 23 janvier 2015

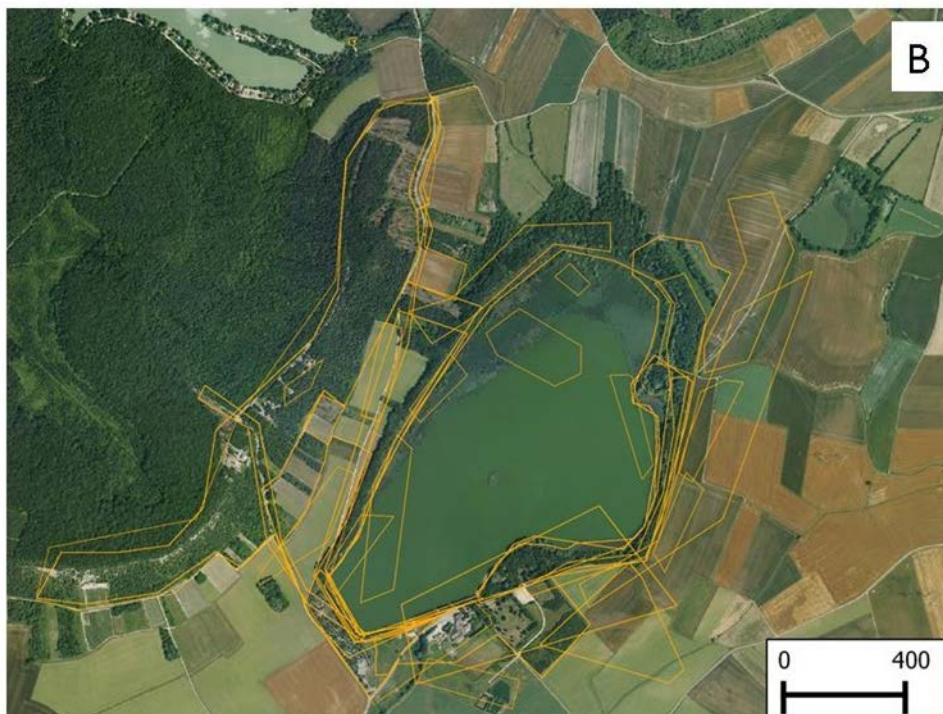


*Orconectes limosus* (Rafinesque, 1817) photo à gauche (N. Boulain), *Erinaceus europaeus* Linnaeus, 1758 photo à droite (P. Gourdain) : photo tirée de l'INPN

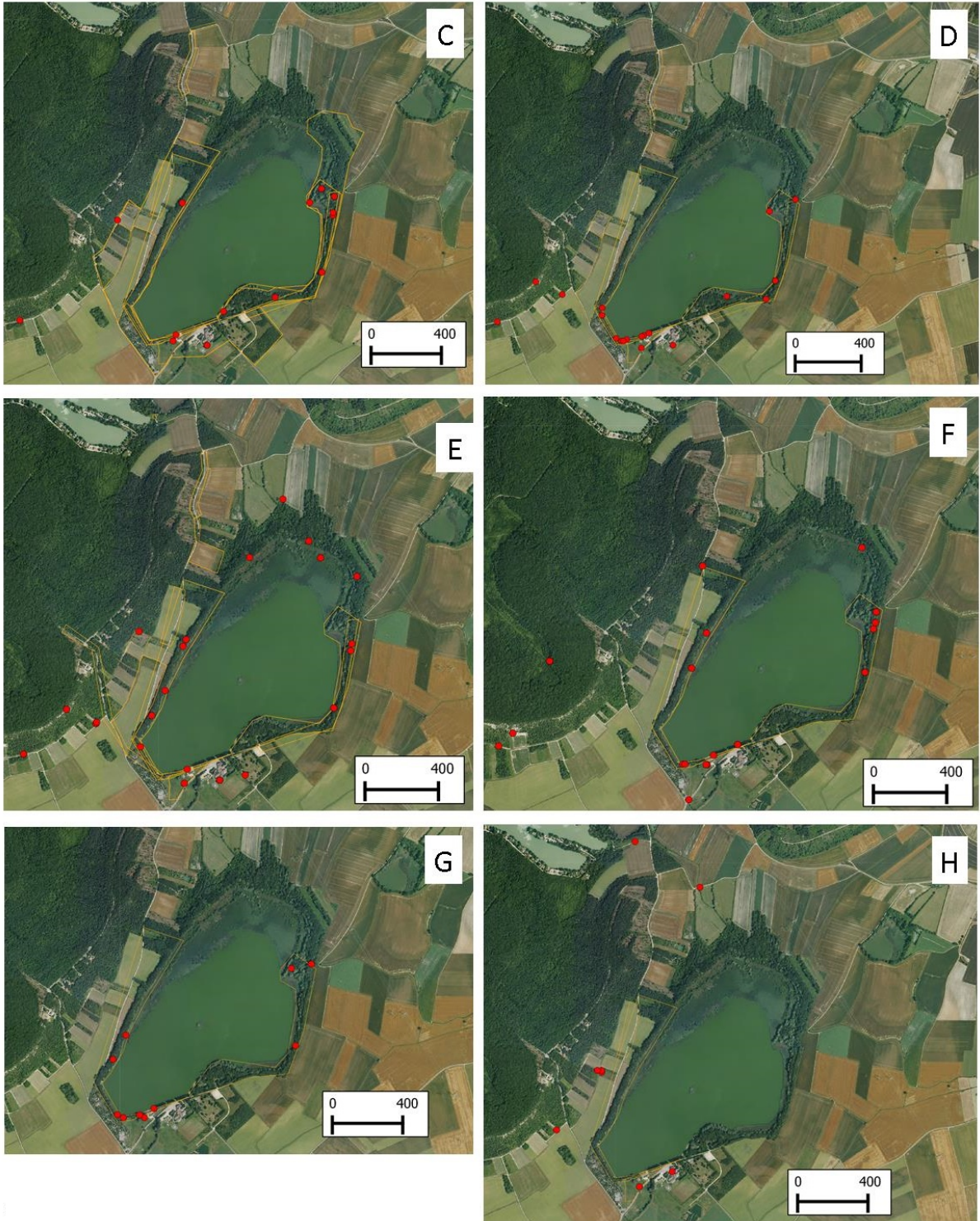
## B/ Cartographie



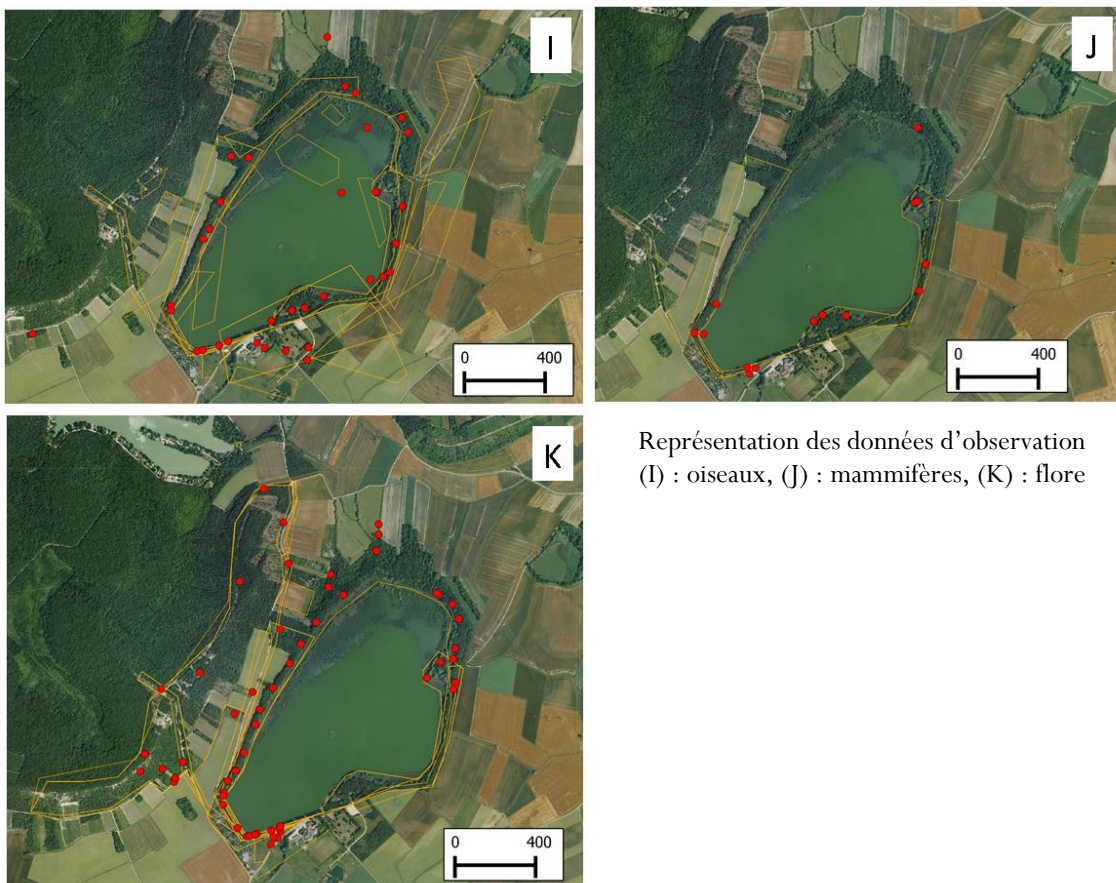
Représentation des observations ponctuelles



Représentation des polygones d'observations



Représentation des données d'observation (C) : coléoptères, (D) : odonates, (E) : lépidoptères, (F) : mollusques, (G) : amphibiens, (H) : reptiles



### C/ Des résultats en chiffres

Nb de stations	Nb de taxons	Nb d'observations
<b>184</b>	<b>724</b>	<b>1652</b>

--

Groupe taxonomique	Nbre de stations prospectées	Nb total d'observations	Nb de taxons observés	Nb de taxons patrimoniaux*	Nb de taxons protégés observés
Lépidoptères	40	164	103	4	1
Odonates	32	62	23	1	0
Reptiles	11	11	4	0	4
Amphibiens	13	13	3	0	3
Coleoptères	27	240	134	7	0
Mollusques	24	73	37	0	1
Oiseaux	62	254	90	16	72
Mammifères	22	30	20	0	9
Flore	72	754	287	5	1

\* Taxons menacés, rares, déterminants Znieff

## D/ Liste des espèces contactées au cours de l'inventaire

REGNE	CLASSE	ORDRE	FAMILLE	NOM_COMPLET
<b>INVERTEBRES</b>				
Animalia	Arachnida	Araneae	Agelenidae	<i>Agelena labyrinthica</i> (Clerck, 1758)
Animalia	Arachnida	Araneae	Araneidae	<i>Araniella cucurbitina</i> (Clerck, 1758)
Animalia	Arachnida	Araneae	Araneidae	<i>Larinioides cornutus</i> (Clerck, 1758)
Animalia	Arachnida	Araneae	Pisauridae	<i>Pisaura mirabilis</i> (Clerck, 1758)
Animalia	Arachnida	Araneae	Thomisidae	<i>Ebrechtella tricuspidata</i> (Fabricius, 1775)
Animalia	Insecta	Coleoptera	Anthribidae	<i>Anthribus nebulosus</i> Forster, 1770
Animalia	Insecta	Coleoptera	Attelabidae	<i>Haplorhynchites caeruleus</i> (De Geer, 1775)
Animalia	Insecta	Coleoptera	Brachyceridae	<i>Grypus equiseti</i> (Fabricius, 1775)
Animalia	Insecta	Coleoptera	Buprestidae	<i>Anthaxia nitidula</i> (Linnaeus, 1758)
Animalia	Insecta	Coleoptera	Buprestidae	<i>Trachys minutus</i> (Linnaeus, 1758)
Animalia	Insecta	Coleoptera	Byturidae	<i>Byturus ochraceus</i> (Scriba, 1790)
Animalia	Insecta	Coleoptera	Cantharidae	<i>Cantharis lateralis</i> Linnaeus, 1758
Animalia	Insecta	Coleoptera	Cantharidae	<i>Cantharis livida</i> Linnaeus, 1758
Animalia	Insecta	Coleoptera	Cantharidae	<i>Cantharis nigricans</i> Müller, 1766
Animalia	Insecta	Coleoptera	Cantharidae	<i>Cantharis pallida</i> Goeze, 1777
Animalia	Insecta	Coleoptera	Cantharidae	<i>Cantharis pellucida</i> Fabricius, 1792
Animalia	Insecta	Coleoptera	Cantharidae	<i>Rhagonycha lignosa</i> (O. F. Müller, 1764)
Animalia	Insecta	Coleoptera	Cantharidae	<i>Rhagonycha lutea</i> (O. F. Müller, 1764)
Animalia	Insecta	Coleoptera	Cantharidae	<i>Rhagonycha nigriventris</i> Motschulsky, 1860
Animalia	Insecta	Coleoptera	Carabidae	<i>Abax parallelepipedus</i> (Piller & Mitterpacher, 1783)
Animalia	Insecta	Coleoptera	Carabidae	<i>Abax parallelus</i> (Duftschmid, 1812)
Animalia	Insecta	Coleoptera	Carabidae	<i>Agonum marginatum</i> (Linnaeus, 1758)
Animalia	Insecta	Coleoptera	Carabidae	<i>Amara ovata</i> (Fabricius, 1792)
Animalia	Insecta	Coleoptera	Carabidae	<i>Badister dilatatus</i> Chaudoir, 1837
Animalia	Insecta	Coleoptera	Carabidae	<i>Carabus coriaceus</i> Linnaeus, 1758
Animalia	Insecta	Coleoptera	Carabidae	<i>Chlaeniellus nigricornis</i> (Fabricius, 1787)
Animalia	Insecta	Coleoptera	Carabidae	<i>Cicindela campestris</i> Linnaeus, 1758
Animalia	Insecta	Coleoptera	Carabidae	<i>Demetrias atricapillus</i> (Linnaeus, 1758)
Animalia	Insecta	Coleoptera	Carabidae	<i>Dromius quadrimaculatus</i> (Linnaeus, 1758)
Animalia	Insecta	Coleoptera	Carabidae	<i>Harpalus dimidiatus</i> (P. Rossi, 1790)
Animalia	Insecta	Coleoptera	Carabidae	<i>Leistus spinibarbis</i> (Fabricius, 1775)
Animalia	Insecta	Coleoptera	Carabidae	<i>Limodromus assimilis</i> (Paykull, 1790)
Animalia	Insecta	Coleoptera	Carabidae	<i>Nebria salina</i> Fairmaire & Laboulbène, 1854
Animalia	Insecta	Coleoptera	Carabidae	<i>Notaphus dentellus</i> (Thunberg, 1787)
Animalia	Insecta	Coleoptera	Carabidae	<i>Notiophilus rufipes</i> Curtis, 1829
Animalia	Insecta	Coleoptera	Carabidae	<i>Ocydromus deletus</i> (Audinet-Serville, 1821)
Animalia	Insecta	Coleoptera	Carabidae	<i>Oxytelaphus obscurus</i> (Herbst, 1784)
Animalia	Insecta	Coleoptera	Carabidae	<i>Paranchus albipes</i> (Fabricius, 1796)
Animalia	Insecta	Coleoptera	Carabidae	<i>Philochthus guttula</i> (Fabricius, 1792)
Animalia	Insecta	Coleoptera	Carabidae	<i>Poecilus cupreus</i> (Linnaeus, 1758)

<b>Animalia</b>	Insecta	Coleoptera	Carabidae	<i>Poecilus versicolor</i> (Sturm, 1824)
<b>Animalia</b>	Insecta	Coleoptera	Carabidae	<i>Pterostichus anthracinus</i> (Illiger, 1798)
<b>Animalia</b>	Insecta	Coleoptera	Cerambycidae	<i>Agapanthia intermedia</i> Ganglbauer, 1884
<b>Animalia</b>	Insecta	Coleoptera	Cerambycidae	<i>Agapanthia villosoviridescens</i> (De Geer, 1775)
<b>Animalia</b>	Insecta	Coleoptera	Cerambycidae	<i>Alosterna tabacicolor</i> (De Geer, 1775)
<b>Animalia</b>	Insecta	Coleoptera	Cerambycidae	<i>Anastrangalia dubia</i> (Scopoli, 1763)
<b>Animalia</b>	Insecta	Coleoptera	Cerambycidae	<i>Anastrangalia sanguinolenta</i> (Linnaeus, 1761)
<b>Animalia</b>	Insecta	Coleoptera	Cerambycidae	<i>Calamobius filum</i> (Rossi, 1790)
<b>Animalia</b>	Insecta	Coleoptera	Cerambycidae	<i>Chlorophorus figuratus</i> (Scopoli, 1763)
<b>Animalia</b>	Insecta	Coleoptera	Cerambycidae	<i>Clytus arietis</i> (Linnaeus, 1758)
<b>Animalia</b>	Insecta	Coleoptera	Cerambycidae	<i>Grammoptera ruficornis</i> (Fabricius, 1781)
<b>Animalia</b>	Insecta	Coleoptera	Cerambycidae	<i>Lamia textor</i> (Linnaeus, 1758)
<b>Animalia</b>	Insecta	Coleoptera	Cerambycidae	<i>Leiopus femoratus</i> Fairmaire, 1859
<b>Animalia</b>	Insecta	Coleoptera	Cerambycidae	<i>Oberea linearis</i> (Linnaeus, 1761)
<b>Animalia</b>	Insecta	Coleoptera	Cerambycidae	<i>Rutpela maculata</i> (Poda, 1761)
<b>Animalia</b>	Insecta	Coleoptera	Cerambycidae	<i>Stenocorus meridianus</i> (Linnaeus, 1758)
<b>Animalia</b>	Insecta	Coleoptera	Cerambycidae	<i>Stenopterus rufus</i> Linnaeus, 1767
<b>Animalia</b>	Insecta	Coleoptera	Cerambycidae	<i>Stenurella melanura</i> (Linnaeus, 1758)
<b>Animalia</b>	Insecta	Coleoptera	Cerambycidae	<i>Stenurella nigra</i> (Linnaeus, 1758)
<b>Animalia</b>	Insecta	Coleoptera	Cerambycidae	<i>Tetrops praeustus</i> (Linnaeus, 1758)
<b>Animalia</b>	Insecta	Coleoptera	Chrysomelidae	<i>Chrysolina herbacea</i> (Duftschmid, 1825)
<b>Animalia</b>	Insecta	Coleoptera	Chrysomelidae	<i>Chrysolina polita</i> (Linnaeus, 1758)
<b>Animalia</b>	Insecta	Coleoptera	Chrysomelidae	<i>Chrysomela populi</i> Linnaeus, 1758
<b>Animalia</b>	Insecta	Coleoptera	Chrysomelidae	<i>Clytra laeviuscula</i> Ratzeburg, 1837
<b>Animalia</b>	Insecta	Coleoptera	Chrysomelidae	<i>Cryptocephalus aureolus</i> Suffrian, 1847
<b>Animalia</b>	Insecta	Coleoptera	Chrysomelidae	<i>Cryptocephalus biguttatus</i> (Scopoli, 1763)
<b>Animalia</b>	Insecta	Coleoptera	Chrysomelidae	<i>Cryptocephalus bipunctatus</i> (Linnaeus, 1758)
<b>Animalia</b>	Insecta	Coleoptera	Chrysomelidae	<i>Cryptocephalus hypochaeridis</i> (Linnaeus, 1758)
<b>Animalia</b>	Insecta	Coleoptera	Chrysomelidae	<i>Cryptocephalus moraei</i> (Linnaeus, 1758)
<b>Animalia</b>	Insecta	Coleoptera	Chrysomelidae	<i>Donacia clavipes</i> Fabricius, 1793
<b>Animalia</b>	Insecta	Coleoptera	Chrysomelidae	<i>Luperus luperus</i> (Sulzer, 1776)
<b>Animalia</b>	Insecta	Coleoptera	Chrysomelidae	<i>Oulema gallaeciana</i> (Heyden, 1879)
<b>Animalia</b>	Insecta	Coleoptera	Chrysomelidae	<i>Plateumaris braccata</i> (Scopoli, 1772)
<b>Animalia</b>	Insecta	Coleoptera	Chrysomelidae	<i>Plateumaris sericea</i> (Linnaeus, 1761)
<b>Animalia</b>	Insecta	Coleoptera	Chrysomelidae	<i>Pyrthalta viburni</i> (Paykull, 1799)
<b>Animalia</b>	Insecta	Coleoptera	Chrysomelidae	<i>Timarcha goettingensis</i> (Linnaeus, 1758)
<b>Animalia</b>	Insecta	Coleoptera	Cleridae	<i>Trichodes alvearius</i> (Fabricius, 1792)
<b>Animalia</b>	Insecta	Coleoptera	Coccinellidae	<i>Calvia quatuordecimguttata</i> (Linnaeus, 1758)
<b>Animalia</b>	Insecta	Coleoptera	Coccinellidae	<i>Coccinella septempunctata</i> Linnaeus, 1758
<b>Animalia</b>	Insecta	Coleoptera	Coccinellidae	<i>Harmonia axyridis</i> (Pallas, 1773)
<b>Animalia</b>	Insecta	Coleoptera	Curculionidae	<i>Cionus hortulanus</i> (Geoffroy, 1785)
<b>Animalia</b>	Insecta	Coleoptera	Curculionidae	<i>Curculio venosus</i> (Gravenhorst, 1807)
<b>Animalia</b>	Insecta	Coleoptera	Curculionidae	<i>Larinus planus</i> (Fabricius, 1792)
<b>Animalia</b>	Insecta	Coleoptera	Curculionidae	<i>Larinus turbinatus</i> Gyllenhal, 1835
<b>Animalia</b>	Insecta	Coleoptera	Curculionidae	<i>Liparus coronatus</i> (Goeze, 1777)
<b>Animalia</b>	Insecta	Coleoptera	Curculionidae	<i>Liparus dirus</i> (Herbst, 1795)

<b>Animalia</b>	Insecta	Coleoptera	Curculionidae	<i>Lixus pulverulentus</i> (Scopoli, 1763)
<b>Animalia</b>	Insecta	Coleoptera	Curculionidae	<i>Magdalis armigera</i> (Geoffroy, 1785)
<b>Animalia</b>	Insecta	Coleoptera	Curculionidae	<i>Mononychus punctumalbum</i> (Herbst, 1784)
<b>Animalia</b>	Insecta	Coleoptera	Curculionidae	<i>Otiorhynchus veterator</i> Uyttenboogaart, 1932
<b>Animalia</b>	Insecta	Coleoptera	Curculionidae	<i>Phyllobius betulinus</i> (Bechstein & Scharfenberg, 1805)
<b>Animalia</b>	Insecta	Coleoptera	Curculionidae	<i>Phyllobius oblongus</i> (Linnaeus, 1758)
<b>Animalia</b>	Insecta	Coleoptera	Curculionidae	<i>Phyllobius pomaceus</i> Gyllenhal, 1834
<b>Animalia</b>	Insecta	Coleoptera	Curculionidae	<i>Polydrusus sparsus</i> Gyllenhal, 1834
<b>Animalia</b>	Insecta	Coleoptera	Curculionidae	<i>Stereonychus fraxini</i> (De Geer, 1775)
<b>Animalia</b>	Insecta	Coleoptera	Drilidae	<i>Drilus flavescens</i> Olivier, 1790
<b>Animalia</b>	Insecta	Coleoptera	Dytiscidae	<i>Dytiscus marginalis</i> Linnaeus, 1758
<b>Animalia</b>	Insecta	Coleoptera	Elateridae	<i>Agriotes pilosellus</i> (Schönherr, 1817)
<b>Animalia</b>	Insecta	Coleoptera	Elateridae	<i>Agriotes sordidus</i> (Illiger, 1807)
<b>Animalia</b>	Insecta	Coleoptera	Elateridae	<i>Agrypnus murinus</i> (Linnaeus, 1758)
<b>Animalia</b>	Insecta	Coleoptera	Elateridae	<i>Ampedus pomorum</i> (Herbst, 1784)
<b>Animalia</b>	Insecta	Coleoptera	Elateridae	<i>Athous haemorrhoidalis</i> (Fabricius, 1801)
<b>Animalia</b>	Insecta	Coleoptera	Elateridae	<i>Athous subfuscus</i> (O.F. Müller, 1764)
<b>Animalia</b>	Insecta	Coleoptera	Elateridae	<i>Cidnopus pilosus</i> (Leske, 1785)
<b>Animalia</b>	Insecta	Coleoptera	Elateridae	<i>Hemicrepidius hirtus</i> (Herbst, 1784)
<b>Animalia</b>	Insecta	Coleoptera	Elateridae	<i>Nothodes parvulus</i> (Panzer, 1799)
<b>Animalia</b>	Insecta	Coleoptera	Elateridae	<i>Synaptus filiformis</i> (Fabricius, 1781)
<b>Animalia</b>	Insecta	Coleoptera	Geotrupidae	<i>Bolboceras armiger</i> (Scopoli, 1772)
<b>Animalia</b>	Insecta	Coleoptera	Heteroceridae	<i>Heterocerus obsoletus</i> Curtis, 1828
<b>Animalia</b>	Insecta	Coleoptera	Hydrophilidae	<i>Hydrophilus piceus</i> (Linnaeus, 1758)
<b>Animalia</b>	Insecta	Coleoptera	Lampyridae	<i>Lampyrus noctiluca</i> (Linnaeus, 1767)
<b>Animalia</b>	Insecta	Coleoptera	Leiodidae	<i>Choleva angustata</i> (Fabricius, 1781)
<b>Animalia</b>	Insecta	Coleoptera	Lucanidae	<i>Dorcus parallelipedus</i> (Linnaeus, 1758)
<b>Animalia</b>	Insecta	Coleoptera	Lucanidae	<i>Lucanus cervus</i> (Linnaeus, 1758)
<b>Animalia</b>	Insecta	Coleoptera	Melandryidae	<i>Conopalpus testaceus</i> (Olivier, 1790)
<b>Animalia</b>	Insecta	Coleoptera	Melyridae	<i>Aplocnemus nigricornis</i> (Fabricius, 1792)
<b>Animalia</b>	Insecta	Coleoptera	Melyridae	<i>Danacea nigritarsis</i> (Küster, 1850)
<b>Animalia</b>	Insecta	Coleoptera	Melyridae	<i>Dasytes plumbeus</i> (Müller, 1776)
<b>Animalia</b>	Insecta	Coleoptera	Melyridae	<i>Dolichosoma lineare</i> (Rossi, 1792)
<b>Animalia</b>	Insecta	Coleoptera	Oedemeridae	<i>Anogcodes rufiventris</i> (Scopoli, 1763)
<b>Animalia</b>	Insecta	Coleoptera	Oedemeridae	<i>Anogcodes ustulatus</i> (Scopoli, 1763)
<b>Animalia</b>	Insecta	Coleoptera	Oedemeridae	<i>Chrysanthia viridissima</i> (Linnaeus, 1758)
<b>Animalia</b>	Insecta	Coleoptera	Oedemeridae	<i>Oedemera lurida</i> (Marsham, 1802)
<b>Animalia</b>	Insecta	Coleoptera	Oedemeridae	<i>Oedemera nobilis</i> (Scopoli, 1763)
<b>Animalia</b>	Insecta	Coleoptera	Ptinidae	<i>Ochina latreillii</i> (Bonelli, 1812)
<b>Animalia</b>	Insecta	Coleoptera	Ptinidae	<i>Ochina ptinoides</i> (Marsham, 1802)
<b>Animalia</b>	Insecta	Coleoptera	Ptinidae	<i>Ptinus rufipes</i> Olivier, 1790
<b>Animalia</b>	Insecta	Coleoptera	Pyrochroidae	<i>Pyrochroa coccinea</i> (Linnaeus, 1761)
<b>Animalia</b>	Insecta	Coleoptera	Pyrochroidae	<i>Pyrochroa serraticornis</i> (Scopoli, 1763)
<b>Animalia</b>	Insecta	Coleoptera	Salpingidae	<i>Vincenzellus ruficollis</i> (Panzer, 1794)
<b>Animalia</b>	Insecta	Coleoptera	Scarabaeidae	<i>Cetonia aurata aurata</i> (Linnaeus, 1761)
<b>Animalia</b>	Insecta	Coleoptera	Scarabaeidae	<i>Gnorimus nobilis</i> (Linnaeus, 1758)

<b>Animalia</b>	Insecta	Coleoptera	Scarabaeidae	<i>Melolontha melolontha</i> (Linnaeus, 1758)
<b>Animalia</b>	Insecta	Coleoptera	Scarabaeidae	<i>Onthophagus coenobita</i> (Herbst, 1783)
<b>Animalia</b>	Insecta	Coleoptera	Scarabaeidae	<i>Oxythyrea funesta</i> (Poda, 1761)
<b>Animalia</b>	Insecta	Coleoptera	Scarabaeidae	<i>Phyllopertha horticola</i> (Linnaeus, 1758)
<b>Animalia</b>	Insecta	Coleoptera	Scarabaeidae	<i>Tropinota hirta</i> (Poda, 1761)
<b>Animalia</b>	Insecta	Coleoptera	Scarabaeidae	<i>Valgus hemipterus</i> (Linnaeus, 1758)
<b>Animalia</b>	Insecta	Coleoptera	Silphidae	<i>Phosphuga atrata</i> (Linnaeus, 1758)
<b>tictaAnimalia</b>	Insecta	Hemiptera	Cicadellidae	<i>Ledra aurita</i> (Linnaeus, 1758)
<b>Animalia</b>	Insecta	Hemiptera	Membracidae	<i>Centrotus cornutus</i> (Linnaeus, 1758)
<b>Animalia</b>	Insecta	Hemiptera	Pentatomidae	<i>Dolycoris baccarum</i> (Linnaeus, 1758)
<b>Animalia</b>	Insecta	Hemiptera	Pentatomidae	<i>Graphosoma italicum</i> (O.F. Müller, 1766)
<b>Animalia</b>	Insecta	Hemiptera	Pentatomidae	<i>Pentatoma rufipes</i> (Linnaeus, 1758)
<b>Animalia</b>	Insecta	Hymenoptera	Apidae	<i>Apis mellifera</i> Linnaeus, 1758
<b>Animalia</b>	Insecta	Hymenoptera	Vespidae	<i>Vespa crabro</i> Linnaeus, 1758
<b>Animalia</b>	Insecta	Lepidoptera	Adelidae	<i>Nemophora degeerella</i> (Linnaeus, 1758)
<b>Animalia</b>	Insecta	Lepidoptera	Cossidae	<i>Cossus cossus</i> (Linnaeus, 1758)
<b>Animalia</b>	Insecta	Lepidoptera	Crambidae	<i>Eurrhyncha hortulata</i> (Linnaeus, 1758)
<b>Animalia</b>	Insecta	Lepidoptera	Crambidae	<i>Parapoynx stratiotata</i> (Linnaeus, 1758)
<b>Animalia</b>	Insecta	Lepidoptera	Crambidae	<i>Scoparia pyralella</i> (Denis & Schiffermüller, 1775)
<b>Animalia</b>	Insecta	Lepidoptera	Drepanidae	<i>Habrosyne pyritoides</i> (Hufnagel, 1766)
<b>Animalia</b>	Insecta	Lepidoptera	Drepanidae	<i>Thyatira batis</i> (Linnaeus, 1758)
<b>Animalia</b>	Insecta	Lepidoptera	Erebidae	<i>Arctia caja</i> (Linnaeus, 1758)
<b>Animalia</b>	Insecta	Lepidoptera	Erebidae	<i>Arctia villica</i> (Linnaeus, 1758)
<b>Animalia</b>	Insecta	Lepidoptera	Erebidae	<i>Atolmis rubricollis</i> (Linnaeus, 1758)
<b>Animalia</b>	Insecta	Lepidoptera	Erebidae	<i>Calliteara pudibunda</i> (Linnaeus, 1758)
<b>Animalia</b>	Insecta	Lepidoptera	Erebidae	<i>Diacrisia sannio</i> (Linnaeus, 1758)
<b>Animalia</b>	Insecta	Lepidoptera	Erebidae	<i>Diaphora mendica</i> (Clerck, 1759)
<b>Animalia</b>	Insecta	Lepidoptera	Erebidae	<i>Euclidia glyphica</i> (Linnaeus, 1758)
<b>Animalia</b>	Insecta	Lepidoptera	Erebidae	<i>Hypena proboscidalis</i> (Linnaeus, 1758)
<b>Animalia</b>	Insecta	Lepidoptera	Erebidae	<i>Laspeyria flexula</i> (Denis & Schiffermüller, 1775)
<b>Animalia</b>	Insecta	Lepidoptera	Erebidae	<i>Lymantria dispar</i> (Linnaeus, 1758)
<b>Animalia</b>	Insecta	Lepidoptera	Erebidae	<i>Orgyia antiqua</i> (Linnaeus, 1758)
<b>Animalia</b>	Insecta	Lepidoptera	Erebidae	<i>Rivula sericealis</i> (Scopoli, 1763)
<b>Animalia</b>	Insecta	Lepidoptera	Erebidae	<i>Sphrageidus similis</i> (Fuessly, 1775)
<b>Animalia</b>	Insecta	Lepidoptera	Erebidae	<i>Spilarctia lutea</i> (Hufnagel, 1766)
<b>Animalia</b>	Insecta	Lepidoptera	Erebidae	<i>Spilosoma lubricipeda</i> (Linnaeus, 1758)
<b>Animalia</b>	Insecta	Lepidoptera	Erebidae	<i>Tyria jacobaeae</i> (Linnaeus, 1758)
<b>Animalia</b>	Insecta	Lepidoptera	Geometridae	<i>Cabera exanthemata</i> (Scopoli, 1763)
<b>Animalia</b>	Insecta	Lepidoptera	Geometridae	<i>Campaea margaritaria</i> (Linnaeus, 1761)
<b>Animalia</b>	Insecta	Lepidoptera	Geometridae	<i>Campptogramma bilineata</i> (Linnaeus, 1758)
<b>Animalia</b>	Insecta	Lepidoptera	Geometridae	<i>Chiasmia clathrata</i> (Linnaeus, 1758)
<b>Animalia</b>	Insecta	Lepidoptera	Geometridae	<i>Colostygia pectinataria</i> (Knoch, 1781)
<b>Animalia</b>	Insecta	Lepidoptera	Geometridae	<i>Ematurga atomaria</i> (Linnaeus, 1758)
<b>Animalia</b>	Insecta	Lepidoptera	Geometridae	<i>Hypomecis punctinalis</i> (Scopoli, 1763)
<b>Animalia</b>	Insecta	Lepidoptera	Geometridae	<i>Lomaspilis marginata</i> (Linnaeus, 1758)
<b>Animalia</b>	Insecta	Lepidoptera	Geometridae	<i>Lomographa temerata</i> (Denis & Schiffermüller, 1775)



<b>Animalia</b>	Insecta	Lepidoptera	Geometridae	<i>Lycia hirtaria</i> (Clerck, 1759)
<b>Animalia</b>	Insecta	Lepidoptera	Geometridae	<i>Melanthia procellata</i> (Denis & Schiffermüller, 1775)
<b>Animalia</b>	Insecta	Lepidoptera	Geometridae	<i>Parectropis similaria</i> (Hufnagel, 1767)
<b>Animalia</b>	Insecta	Lepidoptera	Geometridae	<i>Peribatodes rhomboidaria</i> (Denis & Schiffermüller, 1775)
<b>Animalia</b>	Insecta	Lepidoptera	Geometridae	<i>Petrophora chlorosata</i> (Scopoli, 1763)
<b>Animalia</b>	Insecta	Lepidoptera	Geometridae	<i>Scopula immutata</i> (Linnaeus, 1758)
<b>Animalia</b>	Insecta	Lepidoptera	Geometridae	<i>Siona lineata</i> (Scopoli, 1763)
<b>Animalia</b>	Insecta	Lepidoptera	Geometridae	<i>Xanthorhoe fluctuata</i> (Linnaeus, 1758)
<b>Animalia</b>	Insecta	Lepidoptera	Hesperiidae	<i>Ochlodes sylvanus</i> (Esper, 1777)
<b>Animalia</b>	Insecta	Lepidoptera	Hesperiidae	<i>Pyrgus malvae</i> (Linnaeus, 1758)
<b>Animalia</b>	Insecta	Lepidoptera	Lasiocampidae	<i>Dendrolimus pini</i> (Linnaeus, 1758)
<b>Animalia</b>	Insecta	Lepidoptera	Lasiocampidae	<i>Euthrix potatoria</i> (Linnaeus, 1758)
<b>Animalia</b>	Insecta	Lepidoptera	Lasiocampidae	<i>Macrothylacia rubi</i> (Linnaeus, 1758)
<b>Animalia</b>	Insecta	Lepidoptera	Lasiocampidae	<i>Trichiura crataegi</i> (Linnaeus, 1758)
<b>Animalia</b>	Insecta	Lepidoptera	Lycaenidae	<i>Glaucopsyche alexis</i> (Poda, 1761)
<b>Animalia</b>	Insecta	Lepidoptera	Lycaenidae	<i>Lysandra bellargus</i> (Rottemburg, 1775)
<b>Animalia</b>	Insecta	Lepidoptera	Lycaenidae	<i>Polyommatus icarus</i> (Rottemburg, 1775)
<b>Animalia</b>	Insecta	Lepidoptera	Noctuidae	<i>Acronicta aceris</i> (Linnaeus, 1758)
<b>Animalia</b>	Insecta	Lepidoptera	Noctuidae	<i>Acronicta rumicis</i> (Linnaeus, 1758)
<b>Animalia</b>	Insecta	Lepidoptera	Noctuidae	<i>Agrotis exclamationis</i> (Linnaeus, 1758)
<b>Animalia</b>	Insecta	Lepidoptera	Noctuidae	<i>Agrotis exclamationis exclamationis</i> (Linnaeus, 1758)
<b>Animalia</b>	Insecta	Lepidoptera	Noctuidae	<i>Apamea anceps</i> (Denis & Schiffermüller, 1775)
<b>Animalia</b>	Insecta	Lepidoptera	Noctuidae	<i>Axylia putris</i> (Linnaeus, 1761)
<b>Animalia</b>	Insecta	Lepidoptera	Noctuidae	<i>Diachrysis chrysis</i> (Linnaeus, 1758)
<b>Animalia</b>	Insecta	Lepidoptera	Noctuidae	<i>Hoplodrina ambigua</i> (Denis & Schiffermüller, 1775)
<b>Animalia</b>	Insecta	Lepidoptera	Noctuidae	<i>Hoplodrina octogenaria</i> (Goeze, 1781)
<b>Animalia</b>	Insecta	Lepidoptera	Noctuidae	<i>Lacanobia oleracea</i> (Linnaeus, 1758)
<b>Animalia</b>	Insecta	Lepidoptera	Noctuidae	<i>Lacanobia w-latinum</i> (Hufnagel, 1766)
<b>Animalia</b>	Insecta	Lepidoptera	Noctuidae	<i>Moma alpium</i> (Osbeck, 1778)
<b>Animalia</b>	Insecta	Lepidoptera	Noctuidae	<i>Mythimna albipuncta</i> (Denis & Schiffermüller, 1775)
<b>Animalia</b>	Insecta	Lepidoptera	Noctuidae	<i>Mythimna pallens</i> (Linnaeus, 1758)
<b>Animalia</b>	Insecta	Lepidoptera	Noctuidae	<i>Mythimna straminea</i> (Treitschke, 1825)
<b>Animalia</b>	Insecta	Lepidoptera	Noctuidae	<i>Noctua pronuba</i> (Linnaeus, 1758)
<b>Animalia</b>	Insecta	Lepidoptera	Noctuidae	<i>Ochropleura plecta</i> (Linnaeus, 1761)
<b>Animalia</b>	Insecta	Lepidoptera	Noctuidae	<i>Oligia strigilis</i> (Linnaeus, 1758)
<b>Animalia</b>	Insecta	Lepidoptera	Noctuidae	<i>Orthosia gothica</i> (Linnaeus, 1758)
<b>Animalia</b>	Insecta	Lepidoptera	Noctuidae	<i>Phlogophora meticulosa</i> (Linnaeus, 1758)
<b>Animalia</b>	Insecta	Lepidoptera	Noctuidae	<i>Polia nebulosa</i> (Hufnagel, 1766)
<b>Animalia</b>	Insecta	Lepidoptera	Noctuidae	<i>Sideridis reticulata</i> (Goeze, 1781)
<b>Animalia</b>	Insecta	Lepidoptera	Noctuidae	<i>Trachea atriplicis</i> (Linnaeus, 1758)
<b>Animalia</b>	Insecta	Lepidoptera	Noctuidae	<i>Xestia c-nigrum</i> (Linnaeus, 1758)
<b>Animalia</b>	Insecta	Lepidoptera	Notodontidae	<i>Cerura erminea</i> (Esper, 1783)
<b>Animalia</b>	Insecta	Lepidoptera	Notodontidae	<i>Pheosia tremula</i> (Clerck, 1759)
<b>Animalia</b>	Insecta	Lepidoptera	Notodontidae	<i>Stauropus fagi</i> (Linnaeus, 1758)
<b>Animalia</b>	Insecta	Lepidoptera	Nymphalidae	<i>Aglais io</i> (Linnaeus, 1758)
<b>Animalia</b>	Insecta	Lepidoptera	Nymphalidae	<i>Aglais urticae</i> (Linnaeus, 1758)

<b>Animalia</b>	Insecta	Lepidoptera	Nymphalidae	<i>Boloria selene</i> (Denis & Schiffermüller, 1775)
<b>Animalia</b>	Insecta	Lepidoptera	Nymphalidae	<i>Coenonympha arcania</i> (Linnaeus, 1761)
<b>Animalia</b>	Insecta	Lepidoptera	Nymphalidae	<i>Coenonympha pamphilus</i> (Linnaeus, 1758)
<b>Animalia</b>	Insecta	Lepidoptera	Nymphalidae	<i>Issoria lathonia</i> (Linnaeus, 1758)
<b>Animalia</b>	Insecta	Lepidoptera	Nymphalidae	<i>Lasiommata megera</i> (Linnaeus, 1767)
<b>Animalia</b>	Insecta	Lepidoptera	Nymphalidae	<i>Lopinga achine</i> (Scopoli, 1763)
<b>Animalia</b>	Insecta	Lepidoptera	Nymphalidae	<i>Maniola jurtina</i> (Linnaeus, 1758)
<b>Animalia</b>	Insecta	Lepidoptera	Nymphalidae	<i>Melitaea diamina</i> (Lang, 1789)
<b>Animalia</b>	Insecta	Lepidoptera	Nymphalidae	<i>Pararge aegeria</i> (Linnaeus, 1758)
<b>Animalia</b>	Insecta	Lepidoptera	Nymphalidae	<i>Polygona c-album</i> (Linnaeus, 1758)
<b>Animalia</b>	Insecta	Lepidoptera	Nymphalidae	<i>Vanessa atalanta</i> (Linnaeus, 1758)
<b>Animalia</b>	Insecta	Lepidoptera	Papilionidae	<i>Papilio machaon</i> Linnaeus, 1758
<b>Animalia</b>	Insecta	Lepidoptera	Pieridae	<i>Gonepteryx rhamni</i> (Linnaeus, 1758)
<b>Animalia</b>	Insecta	Lepidoptera	Pieridae	<i>Leptidea sinapis</i> (Linnaeus, 1758)
<b>Animalia</b>	Insecta	Lepidoptera	Pieridae	<i>Pieris napi</i> (Linnaeus, 1758)
<b>Animalia</b>	Insecta	Lepidoptera	Pieridae	<i>Pieris rapae</i> (Linnaeus, 1758)
<b>Animalia</b>	Insecta	Lepidoptera	Pterophoridae	<i>Pterophorus pentadactylus</i> (Linnaeus, 1758)
<b>Animalia</b>	Insecta	Lepidoptera	Sphingidae	<i>Deilephila elpenor</i> (Linnaeus, 1758)
<b>Animalia</b>	Insecta	Lepidoptera	Sphingidae	<i>Hemaris fuciformis</i> (Linnaeus, 1758)
<b>Animalia</b>	Insecta	Lepidoptera	Sphingidae	<i>Laothoe populi</i> (Linnaeus, 1758)
<b>Animalia</b>	Insecta	Lepidoptera	Sphingidae	<i>Macroglossum stellatarum</i> (Linnaeus, 1758)
<b>Animalia</b>	Insecta	Lepidoptera	Sphingidae	<i>Mimas tiliae</i> (Linnaeus, 1758)
<b>Animalia</b>	Insecta	Lepidoptera	Sphingidae	<i>Smerinthus ocellatus</i> (Linnaeus, 1758)
<b>Animalia</b>	Insecta	Lepidoptera	Tortricidae	<i>Celypha rivulana</i> (Scopoli, 1763)
<b>Animalia</b>	Insecta	Lepidoptera	Tortricidae	<i>Xerocephasia rigana</i> (Sodoffsky, 1829)
<b>Animalia</b>	Insecta	Neuroptera	Ascalaphidae	<i>Libelloides coccajus</i> (Denis & Schiffermüller, 1775)
<b>Animalia</b>	Insecta	Odonata	Aeshnidae	<i>Aeshna isoceles</i> (O. F. Müller, 1767)
<b>Animalia</b>	Insecta	Odonata	Aeshnidae	<i>Anax imperator</i> [Leach, 1815]
<b>Animalia</b>	Insecta	Odonata	Calopterygidae	<i>Calopteryx splendens</i> (Harris, 1780)
<b>Animalia</b>	Insecta	Odonata	Calopterygidae	<i>Calopteryx virgo</i> (Linnaeus, 1758)
<b>Animalia</b>	Insecta	Odonata	Coenagrionidae	<i>Coenagrion puella</i> (Linnaeus, 1758)
<b>Animalia</b>	Insecta	Odonata	Coenagrionidae	<i>Coenagrion pulchellum</i> (Vander Linden, 1825)
<b>Animalia</b>	Insecta	Odonata	Coenagrionidae	<i>Enallagma cyathigerum</i> (Charpentier, 1840)
<b>Animalia</b>	Insecta	Odonata	Coenagrionidae	<i>Erythromma najas</i> (Hansemann, 1823)
<b>Animalia</b>	Insecta	Odonata	Coenagrionidae	<i>Ischnura elegans</i> (Vander Linden, 1820)
<b>Animalia</b>	Insecta	Odonata	Coenagrionidae	<i>Ischnura pumilio</i> (Charpentier, 1825)
<b>Animalia</b>	Insecta	Odonata	Coenagrionidae	<i>Pyrrhosoma nymphula</i> (Sulzer, 1776)
<b>Animalia</b>	Insecta	Odonata	Cordulegastridae	<i>Cordulegaster boltonii boltonii</i> (Donovan, 1807)
<b>Animalia</b>	Insecta	Odonata	Libellulidae	<i>Crocothemis erythraea</i> (Brullé, 1832)
<b>Animalia</b>	Insecta	Odonata	Libellulidae	<i>Libellula depressa</i> Linnaeus, 1758
<b>Animalia</b>	Insecta	Odonata	Libellulidae	<i>Libellula fulva</i> O. F. Müller, 1764
<b>Animalia</b>	Insecta	Odonata	Libellulidae	<i>Libellula quadrimaculata</i> Linnaeus, 1758
<b>Animalia</b>	Insecta	Odonata	Libellulidae	<i>Orthetrum albistylum</i> (Selys, 1848)
<b>Animalia</b>	Insecta	Odonata	Libellulidae	<i>Orthetrum cancellatum</i> (Linnaeus, 1758)
<b>Animalia</b>	Insecta	Odonata	Libellulidae	<i>Sympetrum fonscolombii</i> (Selys, 1840)
<b>Animalia</b>	Insecta	Odonata	Libellulidae	<i>Sympetrum</i> sp. Newman, 1833

<b>Animalia</b>	Insecta	Odonata	Libellulidae	<i>Sympetrum sanguineum</i> (O. F. Müller, 1764)
<b>Animalia</b>	Insecta	Odonata	Libellulidae	<i>Sympetrum striolatum</i> (Charpentier, 1840)
<b>Animalia</b>	Insecta	Odonata	Platycnemididae	<i>Platycnemis pennipes</i> (Pallas, 1771)
<b>Animalia</b>	Insecta	Orthoptera	Gryllidae	<i>Nemobius sylvestris</i> (Bosc, 1792)
<b>Animalia</b>	Insecta	Orthoptera	Tettigoniidae	<i>Tettigonia viridissima</i> (Linnaeus, 1758)
<b>Animalia</b>	Bivalvia	Unionoida	Unionidae	<i>Anodonta cygnea cygnea</i> (Linnaeus, 1758)
<b>Animalia</b>	Gastropoda	Architaenioglossa	Diplommatinidae	<i>Cochlostoma conicum</i> (Vallot, 1801)
<b>Animalia</b>	Gastropoda	Hygrophila	Lymnaeidae	<i>Lymnaea stagnalis</i> (Linnaeus, 1758)
<b>Animalia</b>	Gastropoda	Hygrophila	Lymnaeidae	<i>Radix auricularia</i> (Linnaeus, 1758)
<b>Animalia</b>	Gastropoda	Hygrophila	Lymnaeidae	<i>Radix balthica</i> (Linnaeus, 1758)
<b>Animalia</b>	Gastropoda	Hygrophila	Physidae	<i>Aplexa hypnorum</i> (Linnaeus, 1758)
<b>Animalia</b>	Gastropoda	Hygrophila	Physidae	<i>Physella acuta</i> (Draparnaud, 1805)
<b>Animalia</b>	Gastropoda	Hygrophila	Planorbidae	<i>Anisus spirorbis</i> (Linnaeus, 1758)
<b>Animalia</b>	Gastropoda	Hygrophila	Planorbidae	<i>Planorbis planorbis</i> (Linnaeus, 1758)
<b>Animalia</b>	Gastropoda	Littorinimorpha	Bithyniidae	<i>Bithynia tentaculata</i> (Linnaeus, 1758)
<b>Animalia</b>	Gastropoda	Littorinimorpha	Pomatiidae	<i>Pomatias elegans</i> (O.F. Müller, 1774)
<b>Animalia</b>	Gastropoda	Stylommatophora	Arionidae	<i>Arion rufus</i> (Linnaeus, 1758)
<b>Animalia</b>	Gastropoda	Stylommatophora	Chondrinidae	<i>Abida secale secale</i> (Draparnaud, 1801)
<b>Animalia</b>	Gastropoda	Stylommatophora	Chondrinidae	<i>Chondrina avenacea avenacea</i> (Bruguière, 1792)
<b>Animalia</b>	Gastropoda	Stylommatophora	Chondrinidae	<i>Granopupa granum</i> (Draparnaud, 1801)
<b>Animalia</b>	Gastropoda	Stylommatophora	Clausiliidae	<i>Clausilia bidentata bidentata</i> (Ström, 1765)
<b>Animalia</b>	Gastropoda	Stylommatophora	Clausiliidae	<i>Clausilia rugosa parvula</i> (A. Férussac, 1807)
<b>Animalia</b>	Gastropoda	Stylommatophora	Clausiliidae	<i>Cochlodina laminata laminata</i> (Montagu, 1803)
<b>Animalia</b>	Gastropoda	Stylommatophora	Discidae	<i>Discus rotundatus rotundatus</i> (O.F. Müller, 1774)
<b>Animalia</b>	Gastropoda	Stylommatophora	Enidae	<i>Merdigera obscura</i> (O.F. Müller, 1774)
<b>Animalia</b>	Gastropoda	Stylommatophora	Gastrodontiidae	<i>Zonitoides nitidus</i> (O.F. Müller, 1774)
<b>Animalia</b>	Gastropoda	Stylommatophora	Helicidae	<i>Cepaea hortensis</i> (O.F. Müller, 1774)
<b>Animalia</b>	Gastropoda	Stylommatophora	Helicidae	<i>Cepaea nemoralis nemoralis</i> (Linnaeus, 1758)
<b>Animalia</b>	Gastropoda	Stylommatophora	Helicidae	<i>Helix pomatia</i> Linnaeus, 1758
<b>Animalia</b>	Gastropoda	Stylommatophora	Helicodontidae	<i>Helicodonta obvoluta obvoluta</i> (O.F. Müller, 1774)
<b>Animalia</b>	Gastropoda	Stylommatophora	Hygromiidae	<i>Helicella itala itala</i> (Linnaeus, 1758)
<b>Animalia</b>	Gastropoda	Stylommatophora	Hygromiidae	<i>Monacha cartusiana</i> (O.F. Müller, 1774)
<b>Animalia</b>	Gastropoda	Stylommatophora	Hygromiidae	<i>Trochulus</i> sp. Chemnitz, 1786
<b>Animalia</b>	Gastropoda	Stylommatophora	Limacidae	<i>Limax maximus</i> Linnaeus, 1758
<b>Animalia</b>	Gastropoda	Stylommatophora	Pupillidae	<i>Lauria cylindracea</i> (Da Costa, 1778)
<b>Animalia</b>	Gastropoda	Stylommatophora	Pyramidulidae	<i>Pyramidula pusilla</i> (Vallot, 1801)
<b>Animalia</b>	Gastropoda	Stylommatophora	Succineidae	<i>Oxyloma elegans elegans</i> (Risso, 1826)
<b>Animalia</b>	Gastropoda	Stylommatophora	Succineidae	<i>Succinella oblonga</i> (Draparnaud, 1801)
<b>Animalia</b>	Gastropoda	Stylommatophora	Valloniidae	<i>Vallonia costata</i> (O.F. Müller, 1774)
<b>Animalia</b>	Gastropoda	Stylommatophora	Vertiginidae	<i>Columella edentula</i> (Draparnaud, 1805)
<b>Animalia</b>	Gastropoda	Stylommatophora	Vertiginidae	<i>Vertigo moulinsiana</i> (Dupuy, 1849)
<b>Animalia</b>	Gastropoda	Pulmonata	Ellobiidae	<i>Carychium tridentatum</i> (Risso, 1826)
<b>Animalia</b>	Malacostraca	Decapoda	Cambaridae	<i>Orconectes limosus</i> (Rafinesque, 1817)

# VERTEBRES

<b>Animalia</b>	Actinopterygii	Anguilliformes	Anguillidae	<i>Anguilla anguilla</i> (Linnaeus, 1758)
<b>Animalia</b>	Actinopterygii	Cypriniformes	Cyprinidae	<i>Rutilus rutilus</i> (Linnaeus, 1758)
<b>Animalia</b>	Actinopterygii	Cypriniformes	Cyprinidae	<i>Scardinius erythrophthalmus</i> (Linnaeus, 1758)
<b>Animalia</b>	Actinopterygii	Cypriniformes	Cyprinidae	<i>Tinca tinca</i> (Linnaeus, 1758)
<b>Animalia</b>	Actinopterygii	Perciformes	Centrarchidae	<i>Lepomis gibbosus</i> (Linnaeus, 1758)
<b>Animalia</b>	Actinopterygii	Perciformes	Percidae	<i>Perca fluviatilis</i> Linnaeus, 1758
<b>Animalia</b>	Actinopterygii	Siluriformes	Siluridae	<i>Silurus glanis</i> Linnaeus, 1758
<b>Animalia</b>	Amphibia	Anura	Bufo	<i>Bufo bufo</i> (Linnaeus, 1758)
<b>Animalia</b>	Amphibia	Anura	Ranidae	<i>Pelophylax</i> kl. <i>esulentus</i> (Linnaeus, 1758)
<b>Animalia</b>	Amphibia	Anura	Ranidae	<i>Rana temporaria</i> Linnaeus, 1758
<b>Animalia</b>	Aves	Anseriformes	Anatidae	<i>Anas platyrhynchos</i> Linnaeus, 1758
<b>Animalia</b>	Aves	Anseriformes	Anatidae	<i>Aythya ferina</i> (Linnaeus, 1758)
<b>Animalia</b>	Aves	Anseriformes	Anatidae	<i>Cygnus olor</i> (Gmelin, 1803)
<b>Animalia</b>	Aves	Apodiformes	Apodidae	<i>Apus apus</i> (Linnaeus, 1758)
<b>Animalia</b>	Aves	Charadriiformes	Laridae	<i>Chroicocephalus ridibundus</i> (Linnaeus, 1766)
<b>Animalia</b>	Aves	Charadriiformes	Sternidae	<i>Chlidonias niger</i> (Linnaeus, 1758)
<b>Animalia</b>	Aves	Ciconiiformes	Ardeidae	<i>Ardea cinerea</i> Linnaeus, 1758
<b>Animalia</b>	Aves	Ciconiiformes	Ardeidae	<i>Ixobrychus minutus</i> (Linnaeus, 1766)
<b>Animalia</b>	Aves	Columbiformes	Columbidae	<i>Columba oenas</i> Linnaeus, 1758
<b>Animalia</b>	Aves	Columbiformes	Columbidae	<i>Columba palumbus</i> Linnaeus, 1758
<b>Animalia</b>	Aves	Columbiformes	Columbidae	<i>Streptopelia decaocto</i> (Frisvaldszky, 1838)
<b>Animalia</b>	Aves	Columbiformes	Columbidae	<i>Streptopelia turtur</i> (Linnaeus, 1758)
<b>Animalia</b>	Aves	Coraciiformes	Alcedinidae	<i>Alcedo atthis</i> (Linnaeus, 1758)
<b>Animalia</b>	Aves	Cuculiformes	Cuculidae	<i>Cuculus canorus</i> Linnaeus, 1758
<b>Animalia</b>	Aves	Falconiformes	Accipitridae	<i>Accipiter nisus</i> (Linnaeus, 1758)
<b>Animalia</b>	Aves	Falconiformes	Accipitridae	<i>Buteo buteo</i> (Linnaeus, 1758)
<b>Animalia</b>	Aves	Falconiformes	Accipitridae	<i>Circus aeruginosus</i> (Linnaeus, 1758)
<b>Animalia</b>	Aves	Falconiformes	Accipitridae	<i>Milvus migrans</i> (Boddaert, 1783)
<b>Animalia</b>	Aves	Falconiformes	Accipitridae	<i>Pandion haliaetus</i> (Linnaeus, 1758)
<b>Animalia</b>	Aves	Falconiformes	Accipitridae	<i>Pernis apivorus</i> (Linnaeus, 1758)
<b>Animalia</b>	Aves	Falconiformes	Falconidae	<i>Falco tinnunculus</i> Linnaeus, 1758
<b>Animalia</b>	Aves	Galliformes	Phasianidae	<i>Phasianus colchicus</i> Linnaeus, 1758
<b>Animalia</b>	Aves	Gruiformes	Rallidae	<i>Fulica atra</i> Linnaeus, 1758
<b>Animalia</b>	Aves	Gruiformes	Rallidae	<i>Gallinula chloropus</i> (Linnaeus, 1758)
<b>Animalia</b>	Aves	Gruiformes	Rallidae	<i>Rallus aquaticus</i> Linnaeus, 1758
<b>Animalia</b>	Aves	Passeriformes	Aegithalidae	<i>Aegithalos caudatus</i> (Linnaeus, 1758)
<b>Animalia</b>	Aves	Passeriformes	Alaudidae	<i>Alauda arvensis</i> Linnaeus, 1758
<b>Animalia</b>	Aves	Passeriformes	Alaudidae	<i>Lullula arborea</i> (Linnaeus, 1758)
<b>Animalia</b>	Aves	Passeriformes	Certhiidae	<i>Certhia brachydactyla</i> C.L. Brehm, 1820
<b>Animalia</b>	Aves	Passeriformes	Corvidae	<i>Corvus corone</i> Linnaeus, 1758
<b>Animalia</b>	Aves	Passeriformes	Corvidae	<i>Corvus frugilegus</i> Linnaeus, 1758
<b>Animalia</b>	Aves	Passeriformes	Corvidae	<i>Garrulus glandarius</i> (Linnaeus, 1758)
<b>Animalia</b>	Aves	Passeriformes	Corvidae	<i>Pica pica</i> (Linnaeus, 1758)

<b>Animalia</b>	Aves	Passeriformes	Emberizidae	<i>Emberiza calandra</i> Linnaeus, 1758
<b>Animalia</b>	Aves	Passeriformes	Emberizidae	<i>Emberiza cirrus</i> Linnaeus, 1758
<b>Animalia</b>	Aves	Passeriformes	Emberizidae	<i>Emberiza citrinella</i> Linnaeus, 1758
<b>Animalia</b>	Aves	Passeriformes	Emberizidae	<i>Emberiza schoeniclus</i> (Linnaeus, 1758)
<b>Animalia</b>	Aves	Passeriformes	Fringillidae	<i>Carduelis cannabina</i> (Linnaeus, 1758)
<b>Animalia</b>	Aves	Passeriformes	Fringillidae	<i>Carduelis carduelis</i> (Linnaeus, 1758)
<b>Animalia</b>	Aves	Passeriformes	Fringillidae	<i>Carduelis chloris</i> (Linnaeus, 1758)
<b>Animalia</b>	Aves	Passeriformes	Fringillidae	<i>Coccothraustes coccothraustes</i> (Linnaeus, 1758)
<b>Animalia</b>	Aves	Passeriformes	Fringillidae	<i>Fringilla coelebs</i> Linnaeus, 1758
<b>Animalia</b>	Aves	Passeriformes	Fringillidae	<i>Pyrrhula pyrrhula</i> (Linnaeus, 1758)
<b>Animalia</b>	Aves	Passeriformes	Fringillidae	<i>Serinus serinus</i> (Linnaeus, 1766)
<b>Animalia</b>	Aves	Passeriformes	Hirundinidae	<i>Delichon urbicum</i> (Linnaeus, 1758)
<b>Animalia</b>	Aves	Passeriformes	Hirundinidae	<i>Hirundo rustica</i> Linnaeus, 1758
<b>Animalia</b>	Aves	Passeriformes	Laniidae	<i>Lanius collurio</i> Linnaeus, 1758
<b>Animalia</b>	Aves	Passeriformes	Motacillidae	<i>Anthus trivialis</i> (Linnaeus, 1758)
<b>Animalia</b>	Aves	Passeriformes	Motacillidae	<i>Motacilla alba</i> Linnaeus, 1758
<b>Animalia</b>	Aves	Passeriformes	Motacillidae	<i>Motacilla cinerea</i> Tunstall, 1771
<b>Animalia</b>	Aves	Passeriformes	Motacillidae	<i>Motacilla flava</i> Linnaeus, 1758
<b>Animalia</b>	Aves	Passeriformes	Oriolidae	<i>Oriolus oriolus</i> (Linnaeus, 1758)
<b>Animalia</b>	Aves	Passeriformes	Paridae	<i>Parus caeruleus</i> Linnaeus, 1758
<b>Animalia</b>	Aves	Passeriformes	Paridae	<i>Parus cristatus</i> Linnaeus, 1758
<b>Animalia</b>	Aves	Passeriformes	Paridae	<i>Parus major</i> Linnaeus, 1758
<b>Animalia</b>	Aves	Passeriformes	Paridae	<i>Parus palustris</i> Linnaeus, 1758
<b>Animalia</b>	Aves	Passeriformes	Passeridae	<i>Passer domesticus</i> (Linnaeus, 1758)
<b>Animalia</b>	Aves	Passeriformes	Regulidae	<i>Regulus ignicapilla</i> (Temminck, 1820)
<b>Animalia</b>	Aves	Passeriformes	Regulidae	<i>Regulus regulus</i> (Linnaeus, 1758)
<b>Animalia</b>	Aves	Passeriformes	Saxicolidae	<i>Erithacus rubecula</i> (Linnaeus, 1758)
<b>Animalia</b>	Aves	Passeriformes	Saxicolidae	<i>Luscinia megarhynchos</i> C. L. Brehm, 1831
<b>Animalia</b>	Aves	Passeriformes	Saxicolidae	<i>Phoenicurus ochruros</i> (S. G. Gmelin, 1774)
<b>Animalia</b>	Aves	Passeriformes	Saxicolidae	<i>Phoenicurus phoenicurus</i> (Linnaeus, 1758)
<b>Animalia</b>	Aves	Passeriformes	Saxicolidae	<i>Saxicola torquatus</i> (Linnaeus, 1766)
<b>Animalia</b>	Aves	Passeriformes	Sittidae	<i>Sitta europaea</i> Linnaeus, 1758
<b>Animalia</b>	Aves	Passeriformes	Sturnidae	<i>Sturnus vulgaris</i> Linnaeus, 1758
<b>Animalia</b>	Aves	Passeriformes	Sylviidae	<i>Acrocephalus arundinaceus</i> (Linnaeus, 1758)
<b>Animalia</b>	Aves	Passeriformes	Sylviidae	<i>Acrocephalus scirpaceus</i> (Hermann, 1804)
<b>Animalia</b>	Aves	Passeriformes	Sylviidae	<i>Hippolais polyglotta</i> (Vieillot, 1817)
<b>Animalia</b>	Aves	Passeriformes	Sylviidae	<i>Phylloscopus bonelli</i> (Vieillot, 1819)
<b>Animalia</b>	Aves	Passeriformes	Sylviidae	<i>Phylloscopus collybita</i> (Vieillot, 1887)
<b>Animalia</b>	Aves	Passeriformes	Sylviidae	<i>Phylloscopus sibilatrix</i> (Bechstein, 1793)
<b>Animalia</b>	Aves	Passeriformes	Sylviidae	<i>Phylloscopus trochilus</i> (Linnaeus, 1758)
<b>Animalia</b>	Aves	Passeriformes	Sylviidae	<i>Sylvia atricapilla</i> (Linnaeus, 1758)
<b>Animalia</b>	Aves	Passeriformes	Sylviidae	<i>Sylvia borin</i> (Boddaert, 1783)
<b>Animalia</b>	Aves	Passeriformes	Sylviidae	<i>Sylvia communis</i> Latham, 1787
<b>Animalia</b>	Aves	Passeriformes	Sylviidae	<i>Sylvia curruca</i> (Linnaeus, 1758)
<b>Animalia</b>	Aves	Passeriformes	Troglodytidae	<i>Troglodytes troglodytes</i> (Linnaeus, 1758)
<b>Animalia</b>	Aves	Passeriformes	Turdidae	<i>Turdus merula</i> Linnaeus, 1758

<b>Animalia</b>	Aves	Passeriformes	Turdidae	<i>Turdus philomelos</i> C. L. Brehm, 1831
<b>Animalia</b>	Aves	Passeriformes	Turdidae	<i>Turdus viscivorus</i> Linnaeus, 1758
<b>Animalia</b>	Aves	Piciformes	Picidae	<i>Dendrocopos major</i> (Linnaeus, 1758)
<b>Animalia</b>	Aves	Piciformes	Picidae	<i>Dendrocopos medius</i> (Linnaeus, 1758)
<b>Animalia</b>	Aves	Piciformes	Picidae	<i>Dendrocopos minor</i> (Linnaeus, 1758)
<b>Animalia</b>	Aves	Piciformes	Picidae	<i>Dryocopus martius</i> (Linnaeus, 1758)
<b>Animalia</b>	Aves	Piciformes	Picidae	<i>Picus viridis</i> Linnaeus, 1758
<b>Animalia</b>	Aves	Podicipediformes	Podicipedidae	<i>Podiceps cristatus</i> (Linnaeus, 1758)
<b>Animalia</b>	Aves	Podicipediformes	Podicipedidae	<i>Podiceps nigricollis</i> Brehm, 1831
<b>Animalia</b>	Aves	Podicipediformes	Podicipedidae	<i>Tachybaptus ruficollis</i> (Pallas, 1764)
<b>Animalia</b>	Aves	Strigiformes	Strigidae	<i>Asio otus</i> (Linnaeus, 1758)
<hr/>				
<b>Animalia</b>	Mammalia	Artiodactyla	Cervidae	<i>Capreolus capreolus</i> (Linnaeus, 1758)
<b>Animalia</b>	Mammalia	Artiodactyla	Suidae	<i>Sus scrofa</i> Linnaeus, 1758
<b>Animalia</b>	Mammalia	Carnivora	Canidae	<i>Vulpes vulpes</i> (Linnaeus, 1758)
<b>Animalia</b>	Mammalia	Mammalia	Mustelidae	<i>Martes</i> sp. Pinel, 1792
<b>Animalia</b>	Mammalia	Carnivora	Mustelidae	<i>Mustela putorius</i> Linnaeus, 1758
<b>Animalia</b>	Mammalia	Chiroptera	Rhinolophidae	<i>Rhinolophus hipposideros</i> (Bechstein, 1800)
<b>Animalia</b>	Mammalia	Chiroptera	Vespertilionidae	<i>Eptesicus serotinus</i> (Schreber, 1774)
<b>Animalia</b>	Mammalia	Chiroptera	Vespertilionidae	<i>Myotis alcaethoe</i> Helversen & Heller, 2001
<b>Animalia</b>	Mammalia	Chiroptera	Vespertilionidae	<i>Myotis daubentonii</i> (Kuhl, 1817)
<b>Animalia</b>	Mammalia	Chiroptera	Vespertilionidae	<i>Myotis</i> sp. Kaup, 1829 [ <i>M. mystacinus</i> / <i>M. bechsteinii</i> / <i>M. brandtii</i> ]
<b>Animalia</b>	Mammalia	Chiroptera	Vespertilionidae	<i>Pipistrellus pipistrellus</i> (Schreber, 1774)
<b>Animalia</b>	Mammalia	Chiroptera	Vespertilionidae	<i>Pipistrellus</i> sp. Kaup, 1829 [ <i>P. nathusii</i> / <i>P. kuhlii</i> ]
<b>Animalia</b>	Mammalia	Erinaceomorpha	Erinaceidae	<i>Erinaceus europaeus</i> Linnaeus, 1758
<b>Animalia</b>	Mammalia	Lagomorpha	Leporidae	<i>Lepus europaeus</i> Pallas, 1778
<b>Animalia</b>	Mammalia	Rodentia	Cricetidae	<i>Clethrionomys glareolus</i> (Schreber, 1780)
<b>Animalia</b>	Mammalia	Rodentia	Cricetidae	<i>Ondatra zibethicus</i> (Linnaeus, 1766)
<b>Animalia</b>	Mammalia	Rodentia	Myocastoridae	<i>Myocastor coypus</i> (Molina, 1782)
<b>Animalia</b>	Mammalia	Rodentia	Sciuridae	<i>Sciurus vulgaris</i> Linnaeus, 1758
<b>Animalia</b>	Mammalia	Soricomorpha	Soricidae	<i>Crocidura russula</i> (Hermann, 1780)
<b>Animalia</b>	Mammalia	Soricomorpha	Talpidae	<i>Talpa europaea</i> Linnaeus, 1758
<hr/>				
<b>Animalia</b>	Reptilia	Squamata	Colubridae	<i>Hierophis viridiflavus</i> (Lacepède, 1789)
<b>Animalia</b>	Reptilia	Squamata	Lacertidae	<i>Lacerta bilineata</i> Daudin, 1802
<b>Animalia</b>	Reptilia	Squamata	Lacertidae	<i>Podarcis muralis</i> (Laurenti, 1768)
<b>Animalia</b>	Reptilia	Squamata	Natricidae	<i>Natrix natrix</i> (Linnaeus, 1758)

## FONGE

<b>Fungi</b>	Lecanoromycetes	Lecanorales	Parmeliaceae	<i>Evernia prunastri</i> (L.) Ach.
<b>Fungi</b>	Lecanoromycetes	Lecanorales	Parmeliaceae	<i>Flavoparmelia caperata</i> (L.) Hale
<b>Fungi</b>	Agaricomycetes	Polyporales	Polyporaceae	<i>Laetiporus sulphureus</i> (Bull. : Fr.) Murrill

## FLORE

<b>Plantae</b>	Equisetopsida	Alismatales	Araceae	<i>Arum italicum</i> Mill., 1768
----------------	---------------	-------------	---------	----------------------------------

<b>Plantae</b>	Equisetopsida	Alismatales	Araceae	<i>Arum maculatum</i> L., 1753
<b>Plantae</b>	Equisetopsida	Alismatales	Potamogetonaceae	<i>Potamogeton crispus</i> L., 1753
<b>Plantae</b>	Equisetopsida	Apiales	Apiaceae	<i>Anthriscus sylvestris</i> (L.) Hoffm., 1814
<b>Plantae</b>	Equisetopsida	Apiales	Apiaceae	<i>Daucus carota</i> L., 1753
<b>Plantae</b>	Equisetopsida	Apiales	Apiaceae	<i>Heracleum sphondylium</i> L., 1753
<b>Plantae</b>	Equisetopsida	Apiales	Araliaceae	<i>Hedera helix</i> L., 1753
<b>Plantae</b>	Equisetopsida	Asparagales	Amaryllidaceae	<i>Allium vineale</i> L., 1753
<b>Plantae</b>	Equisetopsida	Asparagales	Asparagaceae	<i>Asparagus officinalis</i> L., 1753
<b>Plantae</b>	Equisetopsida	Asparagales	Asparagaceae	<i>Convallaria majalis</i> L., 1753
<b>Plantae</b>	Equisetopsida	Asparagales	Asparagaceae	<i>Loncomelos pyrenaicus</i> (L.) Hrouda, 1988
<b>Plantae</b>	Equisetopsida	Asparagales	Asparagaceae	<i>Polygonatum multiflorum</i> (L.) All., 1785
<b>Plantae</b>	Equisetopsida	Asparagales	Asparagaceae	<i>Polygonatum odoratum</i> (Mill.) Druce, 1906
<b>Plantae</b>	Equisetopsida	Asparagales	Iridaceae	<i>Iris pseudacorus</i> L., 1753
<b>Plantae</b>	Equisetopsida	Asparagales	Orchidaceae	<i>Anacamptis pyramidalis</i> (L.) Rich., 1817
<b>Plantae</b>	Equisetopsida	Asparagales	Orchidaceae	<i>Cephalanthera damasonium</i> (Mill.) Druce, 1906
<b>Plantae</b>	Equisetopsida	Asparagales	Orchidaceae	<i>Epipactis helleborine</i> (L.) Crantz, 1769
<b>Plantae</b>	Equisetopsida	Asparagales	Orchidaceae	<i>Gymnadenia conopsea</i> (L.) R.Br., 1813
<b>Plantae</b>	Equisetopsida	Asparagales	Orchidaceae	<i>Himantoglossum hircinum</i> (L.) Spreng., 1826
<b>Plantae</b>	Equisetopsida	Asparagales	Orchidaceae	<i>Himantoglossum</i> Spreng., 1826
<b>Plantae</b>	Equisetopsida	Asparagales	Orchidaceae	<i>Limodorum abortivum</i> (L.) Sw., 1799
<b>Plantae</b>	Equisetopsida	Asparagales	Orchidaceae	<i>Neottia nidus-avis</i> (L.) Rich., 1817
<b>Plantae</b>	Equisetopsida	Asparagales	Orchidaceae	<i>Neottia ovata</i> (L.) Bluff & Fingerh., 1837
<b>Plantae</b>	Equisetopsida	Asparagales	Orchidaceae	<i>Ophrys apifera</i> Huds., 1762
<b>Plantae</b>	Equisetopsida	Asparagales	Orchidaceae	<i>Ophrys fuciflora</i> (F.W.Schmidt) Moench, 1802
<b>Plantae</b>	Equisetopsida	Asparagales	Orchidaceae	<i>Ophrys insectifera</i> L., 1753
<b>Plantae</b>	Equisetopsida	Asparagales	Orchidaceae	<i>Orchis anthropophora</i> (L.) All., 1785
<b>Plantae</b>	Equisetopsida	Asparagales	Orchidaceae	<i>Orchis purpurea</i> Huds., 1762
<b>Plantae</b>	Equisetopsida	Asparagales	Orchidaceae	<i>Platanthera bifolia</i> (L.) Rich., 1817
<b>Plantae</b>	Equisetopsida	Asparagales	Orchidaceae	<i>Platanthera chlorantha</i> (Custer) Rchb., 1828
<b>Plantae</b>	Equisetopsida	Asterales	Asteraceae	<i>Achillea millefolium</i> L., 1753
<b>Plantae</b>	Equisetopsida	Asterales	Asteraceae	<i>Artemisia vulgaris</i> L., 1753
<b>Plantae</b>	Equisetopsida	Asterales	Asteraceae	<i>Bellis perennis</i> L., 1753
<b>Plantae</b>	Equisetopsida	Asterales	Asteraceae	<i>Centaurea</i> sp. L., 1753
<b>Plantae</b>	Equisetopsida	Asterales	Asteraceae	<i>Cirsium arvense</i> (L.) Scop., 1772
<b>Plantae</b>	Equisetopsida	Asterales	Asteraceae	<i>Cirsium palustre</i> (L.) Scop., 1772
<b>Plantae</b>	Equisetopsida	Asterales	Asteraceae	<i>Cirsium tuberosum</i> (L.) All., 1785
<b>Plantae</b>	Equisetopsida	Asterales	Asteraceae	<i>Cirsium vulgare</i> (Savi) Ten., 1838
<b>Plantae</b>	Equisetopsida	Asterales	Asteraceae	<i>Erigeron canadensis</i> L., 1753
<b>Plantae</b>	Equisetopsida	Asterales	Asteraceae	<i>Eupatorium cannabinum</i> L., 1753
<b>Plantae</b>	Equisetopsida	Asterales	Asteraceae	<i>Hieracium pilosum</i> Schleich. ex Froël., 1838
<b>Plantae</b>	Equisetopsida	Asterales	Asteraceae	<i>Jacobaea vulgaris</i> Gaertn., 1791
<b>Plantae</b>	Equisetopsida	Asterales	Asteraceae	<i>Lactuca serriola</i> L., 1756
<b>Plantae</b>	Equisetopsida	Asterales	Asteraceae	<i>Lapsana communis</i> L., 1753
<b>Plantae</b>	Equisetopsida	Asterales	Asteraceae	<i>Leucanthemum vulgare</i> Lam., 1779
<b>Plantae</b>	Equisetopsida	Asterales	Asteraceae	<i>Matricaria discoidea</i> DC., 1838
<b>Plantae</b>	Equisetopsida	Asterales	Asteraceae	<i>Matricaria</i> sp. L., 1753

<b>Plantae</b>	Equisetopsida	Asterales	Asteraceae	<i>Senecio vulgaris</i> L., 1753
<b>Plantae</b>	Equisetopsida	Asterales	Asteraceae	<i>Sonchus asper</i> (L.) Hill, 1769
<b>Plantae</b>	Equisetopsida	Asterales	Asteraceae	<i>Sonchus oleraceus</i> L., 1753
<b>Plantae</b>	Equisetopsida	Asterales	Asteraceae	<i>Symphyotrichum lanceolatum</i> (Willd.) G.L.Nesom, 1995
<b>Plantae</b>	Equisetopsida	Asterales	Asteraceae	<i>Taraxacum officinale</i> F.H.Wigg., 1780
<b>Plantae</b>	Equisetopsida	Asterales	Asteraceae	<i>Tragopogon</i> L., 1753
<b>Plantae</b>	Equisetopsida	Asterales	Asteraceae	<i>Tragopogon pratensis</i> L., 1753
<b>Plantae</b>	Equisetopsida	Asterales	Asteraceae	<i>Tragopogon pratensis</i> subsp. <i>pratensis</i>
<b>Plantae</b>	Equisetopsida	Asterales	Asteraceae	<i>Tussilago farfara</i> L., 1753
<b>Plantae</b>	Equisetopsida	Asterales	Campanulaceae	<i>Phyteuma orbiculare</i> L., 1753
<b>Plantae</b>	Equisetopsida	Asterales	Campanulaceae	<i>Phyteuma spicatum</i> L., 1753
<b>Plantae</b>	Equisetopsida	Boraginales	Boraginaceae	<i>Buglossoides purpureoerulea</i> (L.) I.M.Johnst., 1954
<b>Plantae</b>	Equisetopsida	Boraginales	Boraginaceae	<i>Cynoglossum germanicum</i> Jacq., 1767
<b>Plantae</b>	Equisetopsida	Boraginales	Boraginaceae	<i>Myosotis arvensis</i> Hill, 1764
<b>Plantae</b>	Equisetopsida	Boraginales	Boraginaceae	<i>Symphytum officinale</i> L., 1753
<b>Plantae</b>	Equisetopsida	Brassicales	Brassicaceae	<i>Alliaria petiolata</i> (M.Bieb.) Cavara & Grande, 1913
<b>Plantae</b>	Equisetopsida	Brassicales	Brassicaceae	<i>Capsella bursa-pastoris</i> (L.) Medik., 1792
<b>Plantae</b>	Equisetopsida	Brassicales	Brassicaceae	<i>Cardamine hirsuta</i> L., 1753
<b>Plantae</b>	Equisetopsida	Brassicales	Brassicaceae	<i>Cardamine pratensis</i> L., 1753
<b>Plantae</b>	Equisetopsida	Brassicales	Brassicaceae	<i>Rorippa amphibia</i> (L.) Besser, 1821
<b>Plantae</b>	Equisetopsida	Caryophyllales	Caryophyllaceae	<i>Silene latifolia</i> subsp. <i>alba</i> (Mill.) Greuter & Burdet, 1982
<b>Plantae</b>	Equisetopsida	Caryophyllales	Caryophyllaceae	<i>Silene vulgaris</i> (Moench) Garcke, 1869
<b>Plantae</b>	Equisetopsida	Caryophyllales	Caryophyllaceae	<i>Stellaria graminea</i> L., 1753
<b>Plantae</b>	Equisetopsida	Caryophyllales	Caryophyllaceae	<i>Stellaria media</i> (L.) Vill., 1789
<b>Plantae</b>	Equisetopsida	Caryophyllales	Caryophyllaceae	<i>Stellaria nemorum</i> L., 1753
<b>Plantae</b>	Equisetopsida	Caryophyllales	Polygonaceae	<i>Polygonum</i> sp. L., 1753
<b>Plantae</b>	Equisetopsida	Caryophyllales	Polygonaceae	<i>Polygonum aviculare</i> L., 1753
<b>Plantae</b>	Equisetopsida	Caryophyllales	Polygonaceae	<i>Rumex crispus</i> L., 1753
<b>Plantae</b>	Equisetopsida	Celastrales	Celastraceae	<i>Euonymus europaeus</i> L., 1753
<b>Plantae</b>	Equisetopsida	Ceratophyllales	Ceratophyllaceae	<i>Ceratophyllum demersum</i> L., 1753
<b>Plantae</b>	Equisetopsida	Cornales	Cornaceae	<i>Cornus sanguinea</i> L., 1753
<b>Plantae</b>	Equisetopsida	Cucurbitales	Cucurbitaceae	<i>Bryonia cretica</i> subsp. <i>dioica</i> (Jacq.) Tutin, 1968
<b>Plantae</b>	Equisetopsida	Cupressales	Cupressaceae	<i>Juniperus communis</i> L., 1753
<b>Plantae</b>	Equisetopsida	Dioscoreales	Dioscoreaceae	<i>Dioscorea communis</i> (L.) Caddick & Wilkin, 2002
<b>Plantae</b>	Equisetopsida	Dipsacales	Adoxaceae	<i>Sambucus ebulus</i> L., 1753
<b>Plantae</b>	Equisetopsida	Dipsacales	Adoxaceae	<i>Sambucus nigra</i> L., 1753
<b>Plantae</b>	Equisetopsida	Dipsacales	Adoxaceae	<i>Viburnum lantana</i> L., 1753
<b>Plantae</b>	Equisetopsida	Dipsacales	Adoxaceae	<i>Viburnum opulus</i> L., 1753
<b>Plantae</b>	Equisetopsida	Dipsacales	Caprifoliaceae	<i>Dipsacus fullonum</i> L., 1753
<b>Plantae</b>	Equisetopsida	Dipsacales	Caprifoliaceae	<i>Lonicera xylosteum</i> L., 1753
<b>Plantae</b>	Equisetopsida	Dipsacales	Caprifoliaceae	<i>Symphoricarpos albus</i> (L.) S.F.Blake, 1914
<b>Plantae</b>	Equisetopsida	Dipsacales	Caprifoliaceae	<i>Valeriana officinalis</i> L., 1753
<b>Plantae</b>	Equisetopsida	Dipsacales	Caprifoliaceae	<i>Valerianella dentata</i> f. <i>dentata</i>
<b>Plantae</b>	Equisetopsida	Equisetales	Equisetaceae	<i>Equisetum arvense</i> L., 1753
<b>Plantae</b>	Equisetopsida	Ericales	Primulaceae	<i>Lysimachia arvensis</i> (L.) U.Manns & Anderb., 2009



<b>Plantae</b>	Equisetopsida	Ericales	Primulaceae	<i>Lysimachia foemina</i> (Mill.) U.Manns & Anderb., 2009
<b>Plantae</b>	Equisetopsida	Ericales	Primulaceae	<i>Lysimachia nummularia</i> L., 1753
<b>Plantae</b>	Equisetopsida	Ericales	Primulaceae	<i>Primula veris</i> L., 1753
<b>Plantae</b>	Equisetopsida	Fabales	Fabaceae	<i>Genista tinctoria</i> L., 1753
<b>Plantae</b>	Equisetopsida	Fabales	Fabaceae	<i>Hippocrepis comosa</i> L., 1753
<b>Plantae</b>	Equisetopsida	Fabales	Fabaceae	<i>Laburnum anagyroides</i> Medik., 1787
<b>Plantae</b>	Equisetopsida	Fabales	Fabaceae	<i>Lathyrus aphaca</i> L., 1753
<b>Plantae</b>	Equisetopsida	Fabales	Fabaceae	<i>Lathyrus linifolius</i> var. <i>montanus</i> (Bernh.) Bässler, 1971
<b>Plantae</b>	Equisetopsida	Fabales	Fabaceae	<i>Lathyrus pratensis</i> L., 1753
<b>Plantae</b>	Equisetopsida	Fabales	Fabaceae	<i>Lotus corniculatus</i> L., 1753
<b>Plantae</b>	Equisetopsida	Fabales	Fabaceae	<i>Medicago lupulina</i> L., 1753
<b>Plantae</b>	Equisetopsida	Fabales	Fabaceae	<i>Medicago sativa</i> L., 1753
<b>Plantae</b>	Equisetopsida	Fabales	Fabaceae	<i>Robinia pseudoacacia</i> L., 1753
<b>Plantae</b>	Equisetopsida	Fabales	Fabaceae	<i>Trifolium campestre</i> Schreb., 1804
<b>Plantae</b>	Equisetopsida	Fabales	Fabaceae	<i>Trifolium dubium</i> Sibth., 1794
<b>Plantae</b>	Equisetopsida	Fabales	Fabaceae	<i>Trifolium hybridum</i> L., 1753
<b>Plantae</b>	Equisetopsida	Fabales	Fabaceae	<i>Trifolium montanum</i> L., 1753
<b>Plantae</b>	Equisetopsida	Fabales	Fabaceae	<i>Trifolium pratense</i> L., 1753
<b>Plantae</b>	Equisetopsida	Fabales	Fabaceae	<i>Trifolium repens</i> L., 1753
<b>Plantae</b>	Equisetopsida	Fabales	Fabaceae	<i>Vicia cracca</i> L., 1753
<b>Plantae</b>	Equisetopsida	Fabales	Fabaceae	<i>Vicia hirsuta</i> (L.) Gray, 1821
<b>Plantae</b>	Equisetopsida	Fabales	Fabaceae	<i>Vicia sativa</i> L., 1753
<b>Plantae</b>	Equisetopsida	Fabales	Fabaceae	<i>Vicia sativa</i> subsp. <i>sativa</i>
<b>Plantae</b>	Equisetopsida	Fabales	Fabaceae	<i>Vicia sepium</i> L., 1753
<b>Plantae</b>	Equisetopsida	Fagales	Betulaceae	<i>Alnus glutinosa</i> (L.) Gaertn., 1790
<b>Plantae</b>	Equisetopsida	Fagales	Betulaceae	<i>Betula pendula</i> Roth, 1788
<b>Plantae</b>	Equisetopsida	Fagales	Betulaceae	<i>Carpinus betulus</i> L., 1753
<b>Plantae</b>	Equisetopsida	Fagales	Betulaceae	<i>Corylus avellana</i> L., 1753
<b>Plantae</b>	Equisetopsida	Fagales	Fagaceae	<i>Fagus sylvatica</i> L., 1753
<b>Plantae</b>	Equisetopsida	Fagales	Fagaceae	<i>Quercus petraea</i> Liebl., 1784
<b>Plantae</b>	Equisetopsida	Fagales	Fagaceae	<i>Quercus petraea</i> subsp. <i>petraea</i>
<b>Plantae</b>	Equisetopsida	Fagales	Fagaceae	<i>Quercus pubescens</i> Willd., 1805
<b>Plantae</b>	Equisetopsida	Fagales	Fagaceae	<i>Quercus robur</i> L., 1753
<b>Plantae</b>	Equisetopsida	Fagales	Juglandaceae	<i>Juglans regia</i> L., 1753
<b>Plantae</b>	Equisetopsida	Gentianales	Apocynaceae	<i>Vincetoxicum hirundinaria</i> Medik., 1790
<b>Plantae</b>	Equisetopsida	Gentianales	Apocynaceae	<i>Vinca minor</i> L., 1753
<b>Plantae</b>	Equisetopsida	Gentianales	Gentianaceae	<i>Gentiana lutea</i> L., 1753
<b>Plantae</b>	Equisetopsida	Gentianales	Gentianaceae	<i>Blackstonia perfoliata</i> (L.) Huds., 1762
<b>Plantae</b>	Equisetopsida	Gentianales	Rubiaceae	<i>Cruciata laevipes</i> Opiz, 1852
<b>Plantae</b>	Equisetopsida	Gentianales	Rubiaceae	<i>Galium</i> sp. L., 1753
<b>Plantae</b>	Equisetopsida	Gentianales	Rubiaceae	<i>Galium aparine</i> L., 1753
<b>Plantae</b>	Equisetopsida	Gentianales	Rubiaceae	<i>Galium mollugo</i> L., 1753
<b>Plantae</b>	Equisetopsida	Gentianales	Rubiaceae	<i>Galium verum</i> L., 1753
<b>Plantae</b>	Equisetopsida	Geraniales	Geraniaceae	<i>Geranium columbinum</i> L., 1753
<b>Plantae</b>	Equisetopsida	Geraniales	Geraniaceae	<i>Geranium dissectum</i> L., 1755
<b>Plantae</b>	Equisetopsida	Geraniales	Geraniaceae	<i>Geranium molle</i> L., 1753

<b>Plantae</b>	Equisetopsida	Geraniales	Geraniaceae	<i>Geranium pusillum</i> L., 1759
<b>Plantae</b>	Equisetopsida	Geraniales	Geraniaceae	<i>Geranium pyrenaicum</i> Burm.f., 1759
<b>Plantae</b>	Equisetopsida	Geraniales	Geraniaceae	<i>Geranium robertianum</i> L., 1753
<b>Plantae</b>	Equisetopsida	Lamiales	Lamiaceae	<i>Ajuga reptans</i> L., 1753
<b>Plantae</b>	Equisetopsida	Lamiales	Lamiaceae	<i>Glechoma hederacea</i> L., 1753
<b>Plantae</b>	Equisetopsida	Lamiales	Lamiaceae	<i>Lamium album</i> L., 1753
<b>Plantae</b>	Equisetopsida	Lamiales	Lamiaceae	<i>Lamium purpureum</i> L., 1753
<b>Plantae</b>	Equisetopsida	Lamiales	Lamiaceae	<i>Lycopus europaeus</i> L., 1753
<b>Plantae</b>	Equisetopsida	Lamiales	Lamiaceae	<i>Melittis melissophyllum</i> L., 1753
<b>Plantae</b>	Equisetopsida	Lamiales	Lamiaceae	<i>Mentha aquatica</i> L., 1753
<b>Plantae</b>	Equisetopsida	Lamiales	Lamiaceae	<i>Origanum vulgare</i> L., 1753
<b>Plantae</b>	Equisetopsida	Lamiales	Lamiaceae	<i>Prunella vulgaris</i> L., 1753
<b>Plantae</b>	Equisetopsida	Lamiales	Lamiaceae	<i>Salvia pratensis</i> L., 1753
<b>Plantae</b>	Equisetopsida	Lamiales	Lamiaceae	<i>Scutellaria galericulata</i> L., 1753
<b>Plantae</b>	Equisetopsida	Lamiales	Lamiaceae	<i>Stachys recta</i> L., 1767
<b>Plantae</b>	Equisetopsida	Lamiales	Lamiaceae	<i>Stachys sylvatica</i> L., 1753
<b>Plantae</b>	Equisetopsida	Lamiales	Lamiaceae	<i>Teucrium chamaedrys</i> L., 1753
<b>Plantae</b>	Equisetopsida	Lamiales	Oleaceae	<i>Fraxinus excelsior</i> L., 1753
<b>Plantae</b>	Equisetopsida	Lamiales	Oleaceae	<i>Ligustrum vulgare</i> L., 1753
<b>Plantae</b>	Equisetopsida	Lamiales	Plantaginaceae	<i>Cymbalaria muralis</i> P.Gaertn., B.Mey. & Scherb., 1800
<b>Plantae</b>	Equisetopsida	Lamiales	Plantaginaceae	<i>Plantago lanceolata</i> L., 1753
<b>Plantae</b>	Equisetopsida	Lamiales	Plantaginaceae	<i>Plantago major</i> L., 1753
<b>Plantae</b>	Equisetopsida	Lamiales	Plantaginaceae	<i>Plantago media</i> L., 1753
<b>Plantae</b>	Equisetopsida	Lamiales	Plantaginaceae	<i>Veronica chamaedrys</i> L., 1753
<b>Plantae</b>	Equisetopsida	Lamiales	Plantaginaceae	<i>Veronica hederifolia</i> L., 1753
<b>Plantae</b>	Equisetopsida	Lamiales	Plantaginaceae	<i>Veronica officinalis</i> L., 1753
<b>Plantae</b>	Equisetopsida	Lamiales	Plantaginaceae	<i>Veronica persica</i> Poir., 1808
<b>Plantae</b>	Equisetopsida	Lamiales	Scrophulariaceae	<i>Buddleja davidii</i> Franch., 1887
<b>Plantae</b>	Equisetopsida	Lamiales	Scrophulariaceae	<i>Scrophularia</i> sp. L., 1753
<b>Plantae</b>	Equisetopsida	Lamiales	Scrophulariaceae	<i>Scrophularia auriculata</i> L., 1753
<b>Plantae</b>	Equisetopsida	Lamiales	Verbenaceae	<i>Verbena officinalis</i> L., 1753
<b>Plantae</b>	Equisetopsida	Liliales	Melanthiaceae	<i>Paris quadrifolia</i> L., 1753
<b>Plantae</b>	Equisetopsida	Malpighiales	Euphorbiaceae	<i>Euphorbia amygdaloides</i> L., 1753
<b>Plantae</b>	Equisetopsida	Malpighiales	Euphorbiaceae	<i>Euphorbia cyparissias</i> L., 1753
<b>Plantae</b>	Equisetopsida	Malpighiales	Euphorbiaceae	<i>Euphorbia flavicomma</i> DC., 1813
<b>Plantae</b>	Equisetopsida	Malpighiales	Euphorbiaceae	<i>Euphorbia stricta</i> L., 1759
<b>Plantae</b>	Equisetopsida	Malpighiales	Euphorbiaceae	<i>Mercurialis annua</i> L., 1753
<b>Plantae</b>	Equisetopsida	Malpighiales	Euphorbiaceae	<i>Mercurialis perennis</i> L., 1753
<b>Plantae</b>	Equisetopsida	Malpighiales	Hypericaceae	<i>Hypericum perforatum</i> L., 1753
<b>Plantae</b>	Equisetopsida	Malpighiales	Linaceae	<i>Linum catharticum</i> L., 1753
<b>Plantae</b>	Equisetopsida	Malpighiales	Salicaceae	<i>Populus alba</i> L., 1753
<b>Plantae</b>	Equisetopsida	Malpighiales	Salicaceae	<i>Populus nigra</i> L., 1753
<b>Plantae</b>	Equisetopsida	Malpighiales	Salicaceae	<i>Populus tremula</i> L., 1753
<b>Plantae</b>	Equisetopsida	Malpighiales	Salicaceae	<i>Salix</i> sp. L., 1753
<b>Plantae</b>	Equisetopsida	Malpighiales	Salicaceae	<i>Salix alba</i> L., 1753
<b>Plantae</b>	Equisetopsida	Malpighiales	Salicaceae	<i>Salix caprea</i> L., 1753

<b>Plantae</b>	Equisetopsida	Malpighiales	Salicaceae	<i>Salix cinerea</i> L., 1753
<b>Plantae</b>	Equisetopsida	Malpighiales	Violaceae	<i>Viola reichenbachiana</i> Jord. ex Boreau, 1857
<b>Plantae</b>	Equisetopsida	Malvales	Malvaceae	<i>Malva moschata</i> L., 1753
<b>Plantae</b>	Equisetopsida	Malvales	Malvaceae	<i>Malva sylvestris</i> L., 1753
<b>Plantae</b>	Equisetopsida	Malvales	Thymelaeaceae	<i>Daphne laureola</i> L., 1753
<b>Plantae</b>	Equisetopsida	Myrtales	Onagraceae	<i>Epilobium hirsutum</i> L., 1753
<b>Plantae</b>	Equisetopsida	Myrtales	Onagraceae	<i>Epilobium parviflorum</i> Schreb., 1771
<b>Plantae</b>	Equisetopsida	Pinales	Pinaceae	<i>Picea abies</i> (L.) H.Karst., 1881
<b>Plantae</b>	Equisetopsida	Pinales	Pinaceae	<i>Pinus nigra</i> Arnold, 1785
<b>Plantae</b>	Equisetopsida	Pinales	Pinaceae	<i>Pinus sylvestris</i> L., 1753
<b>Plantae</b>	Equisetopsida	Poales	Cyperaceae	<i>Carex cuprina</i> (Sandor ex Heuff.) Nendtv. ex A.Kern., 1863
<b>Plantae</b>	Equisetopsida	Poales	Cyperaceae	<i>Carex elata</i> All., 1785
<b>Plantae</b>	Equisetopsida	Poales	Cyperaceae	<i>Carex flacca</i> Schreb., 1771
<b>Plantae</b>	Equisetopsida	Poales	Cyperaceae	<i>Carex hirta</i> L., 1753
<b>Plantae</b>	Equisetopsida	Poales	Cyperaceae	<i>Carex pendula</i> Huds., 1762
<b>Plantae</b>	Equisetopsida	Poales	Cyperaceae	<i>Carex riparia</i> Curtis, 1783
<b>Plantae</b>	Equisetopsida	Poales	Cyperaceae	<i>Carex sylvatica</i> Huds., 1762
<b>Plantae</b>	Equisetopsida	Poales	Cyperaceae	<i>Eleocharis</i> sp. R.Br., 1810
<b>Plantae</b>	Equisetopsida	Poales	Cyperaceae	<i>Eleocharis palustris</i> (L.) Roem. & Schult., 1817
<b>Plantae</b>	Equisetopsida	Poales	Juncaceae	<i>Juncus inflexus</i> L., 1753
<b>Plantae</b>	Equisetopsida	Poales	Juncaceae	<i>Juncus subnodulosus</i> Schrank, 1789
<b>Plantae</b>	Equisetopsida	Poales	Poaceae	<i>Alopecurus myosuroides</i> Huds., 1762
<b>Plantae</b>	Equisetopsida	Poales	Poaceae	<i>Anisantha sterilis</i> (L.) Nevski, 1934
<b>Plantae</b>	Equisetopsida	Poales	Poaceae	<i>Arrhenatherum elatius</i> (L.) P.Beauv. ex J.Presl & C.Presl, 1819
<b>Plantae</b>	Equisetopsida	Poales	Poaceae	<i>Arrhenatherum elatius</i> subsp. <i>elatius</i> (L.) P.Beauv. ex J.Presl & C.Presl
<b>Plantae</b>	Equisetopsida	Poales	Poaceae	<i>Avena fatua</i> L., 1753
<b>Plantae</b>	Equisetopsida	Poales	Poaceae	<i>Brachypodium pinnatum</i> (L.) P.Beauv., 1812
<b>Plantae</b>	Equisetopsida	Poales	Poaceae	<i>Brachypodium sylvaticum</i> (Huds.) P.Beauv., 1812
<b>Plantae</b>	Equisetopsida	Poales	Poaceae	<i>Briza media</i> L., 1753
<b>Plantae</b>	Equisetopsida	Poales	Poaceae	<i>Bromopsis erecta</i> (Huds.) Fourr., 1869
<b>Plantae</b>	Equisetopsida	Poales	Poaceae	<i>Bromus hordeaceus</i> L., 1753
<b>Plantae</b>	Equisetopsida	Poales	Poaceae	<i>Dactylis glomerata</i> L., 1753
<b>Plantae</b>	Equisetopsida	Poales	Poaceae	<i>Deschampsia cespitosa</i> (L.) P.Beauv., 1812
<b>Plantae</b>	Equisetopsida	Poales	Poaceae	<i>Elymus caninus</i> (L.) L., 1755
<b>Plantae</b>	Equisetopsida	Poales	Poaceae	<i>Elytrigia repens</i> (L.) Desv. ex Nevski, 1934
<b>Plantae</b>	Equisetopsida	Poales	Poaceae	<i>Festuca rubra</i> L., 1753
<b>Plantae</b>	Equisetopsida	Poales	Poaceae	<i>Glyceria fluitans</i> (L.) R.Br., 1810
<b>Plantae</b>	Equisetopsida	Poales	Poaceae	<i>Holcus lanatus</i> L., 1753
<b>Plantae</b>	Equisetopsida	Poales	Poaceae	<i>Hordeum murinum</i> L., 1753
<b>Plantae</b>	Equisetopsida	Poales	Poaceae	<i>Lolium multiflorum</i> Lam., 1779
<b>Plantae</b>	Equisetopsida	Poales	Poaceae	<i>Lolium perenne</i> L., 1753
<b>Plantae</b>	Equisetopsida	Poales	Poaceae	<i>Melica uniflora</i> Retz., 1779
<b>Plantae</b>	Equisetopsida	Poales	Poaceae	<i>Phragmites australis</i> (Cav.) Trin. ex Steud., 1840
<b>Plantae</b>	Equisetopsida	Poales	Poaceae	<i>Poa annua</i> L., 1753
<b>Plantae</b>	Equisetopsida	Poales	Poaceae	<i>Poa pratensis</i> L., 1753

<b>Plantae</b>	Equisetopsida	Poales	Poaceae	<i>Poa trivialis</i> L., 1753
<b>Plantae</b>	Equisetopsida	Poales	Typhaceae	<i>Sparganium erectum</i> L., 1753
<b>Plantae</b>	Equisetopsida	Poales	Typhaceae	<i>Typha angustifolia</i> L., 1753
<b>Plantae</b>	Equisetopsida	Poales	Typhaceae	<i>Typha latifolia</i> L., 1753
<b>Plantae</b>	Equisetopsida	Polypodiales	Aspleniaceae	<i>Asplenium trichomanes</i> L., 1753
<b>Plantae</b>	Equisetopsida	Proteales	Platanaceae	<i>Platanus</i> sp. L., 1753
<b>Plantae</b>	Equisetopsida	Ranunculales	Papaveraceae	<i>Chelidonium majus</i> L., 1753
<b>Plantae</b>	Equisetopsida	Ranunculales	Papaveraceae	<i>Papaver rhoeas</i> L., 1753
<b>Plantae</b>	Equisetopsida	Ranunculales	Ranunculaceae	<i>Anemone nemorosa</i> L., 1753
<b>Plantae</b>	Equisetopsida	Ranunculales	Ranunculaceae	<i>Aquilegia vulgaris</i> L., 1753
<b>Plantae</b>	Equisetopsida	Ranunculales	Ranunculaceae	<i>Caltha palustris</i> L., 1753
<b>Plantae</b>	Equisetopsida	Ranunculales	Ranunculaceae	<i>Clematis vitalba</i> L., 1753
<b>Plantae</b>	Equisetopsida	Ranunculales	Ranunculaceae	<i>Helleborus foetidus</i> L., 1753
<b>Plantae</b>	Equisetopsida	Ranunculales	Ranunculaceae	<i>Ranunculus acris</i> L., 1753
<b>Plantae</b>	Equisetopsida	Ranunculales	Ranunculaceae	<i>Ranunculus bulbosus</i> L., 1753
<b>Plantae</b>	Equisetopsida	Ranunculales	Ranunculaceae	<i>Ranunculus repens</i> L., 1753
<b>Plantae</b>	Equisetopsida	Ranunculales	Ranunculaceae	<i>Ranunculus sceleratus</i> L., 1753
<b>Plantae</b>	Equisetopsida	Rosales	Rhamnaceae	<i>Fragula dodonei</i> Ard., 1766
<b>Plantae</b>	Equisetopsida	Rosales	Rhamnaceae	<i>Rhamnus cathartica</i> L., 1753
<b>Plantae</b>	Equisetopsida	Rosales	Rosaceae	<i>Agrimonia eupatoria</i> L., 1753
<b>Plantae</b>	Equisetopsida	Rosales	Rosaceae	<i>Argentina anserina</i> (L.) Rydb., 1899
<b>Plantae</b>	Equisetopsida	Rosales	Rosaceae	<i>Crataegus laevigata</i> (Poir.) DC., 1825
<b>Plantae</b>	Equisetopsida	Rosales	Rosaceae	<i>Crataegus monogyna</i> Jacq., 1775
<b>Plantae</b>	Equisetopsida	Rosales	Rosaceae	<i>Fragaria vesca</i> L., 1753
<b>Plantae</b>	Equisetopsida	Rosales	Rosaceae	<i>Geum urbanum</i> L., 1753
<b>Plantae</b>	Equisetopsida	Rosales	Rosaceae	<i>Malus sylvestris</i> Mill., 1768
<b>Plantae</b>	Equisetopsida	Rosales	Rosaceae	<i>Potentilla reptans</i> L., 1753
<b>Plantae</b>	Equisetopsida	Rosales	Rosaceae	<i>Potentilla tabernaemontani</i> Asch., 1891
<b>Plantae</b>	Equisetopsida	Rosales	Rosaceae	<i>Poterium sanguisorba</i> L., 1753
<b>Plantae</b>	Equisetopsida	Rosales	Rosaceae	<i>Prunus avium</i> (L.) L., 1755
<b>Plantae</b>	Equisetopsida	Rosales	Rosaceae	<i>Prunus domestica</i> L., 1753
<b>Plantae</b>	Equisetopsida	Rosales	Rosaceae	<i>Prunus</i> sp. L., 1753
<b>Plantae</b>	Equisetopsida	Rosales	Rosaceae	<i>Prunus mahaleb</i> L., 1753
<b>Plantae</b>	Equisetopsida	Rosales	Rosaceae	<i>Prunus spinosa</i> L., 1753
<b>Plantae</b>	Equisetopsida	Rosales	Rosaceae	<i>Pyrus communis</i> subsp. <i>pyraster</i> (L.) Ehrh., 1780
<b>Plantae</b>	Equisetopsida	Rosales	Rosaceae	<i>Rosa arvensis</i> Huds., 1762
<b>Plantae</b>	Equisetopsida	Rosales	Rosaceae	<i>Rosa canina</i> L., 1753
<b>Plantae</b>	Equisetopsida	Rosales	Rosaceae	<i>Rosa</i> sp. L., 1753
<b>Plantae</b>	Equisetopsida	Rosales	Rosaceae	<i>Rubus caesius</i> L., 1753
<b>Plantae</b>	Equisetopsida	Rosales	Rosaceae	<i>Rubus</i> sp. L., 1753
<b>Plantae</b>	Equisetopsida	Rosales	Rosaceae	<i>Sanguisorba officinalis</i> L., 1753
<b>Plantae</b>	Equisetopsida	Rosales	Rosaceae	<i>Sorbus aria</i> (L.) Crantz, 1763
<b>Plantae</b>	Equisetopsida	Rosales	Rosaceae	<i>Sorbus aucuparia</i> L., 1753
<b>Plantae</b>	Equisetopsida	Rosales	Rosaceae	<i>Sorbus torminalis</i> (L.) Crantz, 1763
<b>Plantae</b>	Equisetopsida	Rosales	Ulmaceae	<i>Ulmus</i> sp. L., 1753
<b>Plantae</b>	Equisetopsida	Rosales	Ulmaceae	<i>Ulmus minor</i> Mill., 1768

<b>Plantae</b>	Equisetopsida	Rosales	Urticaceae	<i>Urtica dioica</i> L., 1753
<b>Plantae</b>	Equisetopsida	Santalales	Santalaceae	<i>Viscum album</i> L., 1753
<b>Plantae</b>	Equisetopsida	Sapindales	Sapindaceae	<i>Acer campestre</i> L., 1753
<b>Plantae</b>	Equisetopsida	Sapindales	Sapindaceae	<i>Acer pseudoplatanus</i> L., 1753
<b>Plantae</b>	Equisetopsida	Sapindales	Sapindaceae	<i>Aesculus hippocastanum</i> L., 1753
<b>Plantae</b>	Equisetopsida	Sapindales	Simaroubaceae	<i>Ailanthus altissima</i> (Mill.) Swingle, 1916
<b>Plantae</b>	Equisetopsida	Saxifragales	Haloragaceae	<i>Myriophyllum spicatum</i> L., 1753
<b>Plantae</b>	Equisetopsida	Solanales	Convolvulaceae	<i>Convolvulus arvensis</i> L., 1753
<b>Plantae</b>	Equisetopsida	Solanales	Convolvulaceae	<i>Convolvulus sepium</i> L., 1753
<b>Plantae</b>	Equisetopsida	Solanales	Solanaceae	<i>Solanum dulcamara</i> L., 1753
<b>Plantae</b>	Equisetopsida	Solanales	Solanaceae	<i>Solanum nigrum</i> L., 1753
<b>Plantae</b>	Equisetopsida	Vitales	Vitaceae	<i>Vitis vinifera</i> L., 1753

## D/ Recommandations scientifiques

**L**e site du Lac de Marcenay et ses abords sont encore très riches sur le plan écologique. La plupart des espèces typiques des habitats humides et des zones xériques sont encore présentes. Il s'agit toutefois d'un constat en «trompe l'œil». En effet, beaucoup d'espèces possèdent des effectifs très restreints et sont visiblement au seuil de la disparition. D'autres, au contraire, ubiquistes, voire introduites, semblent manifester une dynamique inquiétante au détriment de la bonne qualité d'ensemble des écosystèmes.

Les facteurs qui expliquent ces problèmes sont nombreux. Toutefois, le plus important d'entre eux concerne la gestion du bassin versant du lac. Celle-ci est caractérisée par une intensification récente des activités agricoles, qui se manifeste notamment par la conversion des prairies et des vergers en cultures intensives. Cette situation a comme conséquence très directe l'eutrophisation et le comblement sédimentaire du lac, de même que la lente mais visible modification des communautés végétales et la banalisation de la faune.

Cette situation est renforcée par une gestion mal maîtrisée des activités de loisirs qui s'exercent sur et aux pourtours du lac. Celle-ci occasionne des perturbations qui affectent les espèces les plus sensibles aux dérangements.

Enfin, une urbanisation diffuse vient miter les boisements qui dominent le lac au nord. Au-delà de son emprise qui empiète sur des espaces naturels de grande valeur (coteaux calcaires notamment), celle-ci contribue clairement à une banalisation des écosystèmes et une dégradation des paysages.

Face à cette situation, il est urgent que les gestionnaires et les décideurs fassent des choix :

- Soit, la cinétique d'aménagement continue sans modification sensible et il est certain que l'on assistera à une très forte banalisation écologique de ce site dont les premières manifestations seront la disparition des espèces les plus rares et les plus représentatives ;
- Soit, des mesures sont prises pour limiter les perturbations anthropiques : favoriser le maintien des prairies existantes, voire la reconversion de terres actuellement cultivées et arrêter le mitage urbain. Dans cette hypothèse, la résilience des écosystèmes pourra se mettre en place et permettre le maintien, voire le retour d'espèces animales et végétales rares.

Ce second scénario n'est en rien incompatible avec une valorisation économique de ce territoire fondée sur un tourisme de nature « qualitatif » et respectueux, largement compétitif vis-à-vis d'un tourisme de consommation banalisant et qui aujourd'hui atteint ses limites.

Jean-Philippe SIBLET, le 12 janvier 2015

E/ Photos lauréates du concours SPN « photos naturalistes de Marcenay »  
FAUNE



1



2



3

1 : *Deilephila elpenor* (Linnaeus, 1758) : (Nicolas Boulain MNHN – SPN), 2 : la Grande limnée - *Lymnaea stagnalis* (Linnaeus, 1758) : (Fanny Lepareur MNHN – SPN), 3 : la Couleuvre à collier - *Natrix natrix* (Linnaeus, 1758) : (Jean-Christophe de Massary MNHN – SPN).

## FLORE



1



2



3

1 : sous les ombelles de la Berce commune *Heracleum sphondylium* L., 1753 : (Cindy Fournier MNHN – SPN), 2 : le Bleuet des champs *Cyanus segetum* Hill, 1762 : (Charles Prost MNHN – SPN, 3 : le Coquelicot des champs - *Papaver rhoeas* L., 1753 : (Nicolas Boulain MNHN – SPN).



## HABITATS



1



2



3

1 : Myxomycète, le Lait de loup *Lycogala epidendrum* (Linnaeus) Fries, en forêt de feuillus caducifoliés : (Audrey Savouré-Soubelet MNHN – SPN), 2 : étang de Marcenay : (Nicolas Boulain MNHN – SPN), 3 : étang de Marcenay et sa ripisylve dans la brume matinale 5h40 : (Cindy Fournier MNHN – SPN).

## ORIGINALITÉ



Photo du haut *Agelena labyrinthica* & proie : (Renaud Puissauve MNHN – SPN), photo du bas Coleoptères (Julien Touroult MNHN – SPN)

## Références

BRGM, le service géologique national : <http://www.brgm.fr/> [téléchargé le 30.12.14]

CardObs : <http://cardobs.mnhn.fr/cardObs/auth/login> [téléchargé le 30.12.14]

MNHN en ligne. Inventaire National du Patrimoine Naturel : [www.inpn.fr](http://www.inpn.fr) [téléchargé le 30.12.14]





Du 2 au 4 juin 2014, le Service du Patrimoine Naturel du MNHN a réalisé au cours de sa sortie annuelle de terrain un inventaire naturaliste du Lac de Marcenay et de ses environs, en région Bourgogne (Côte-d'Or). Cet inventaire a permis de compiler 1652 observations de 724 taxons de faune et de flore, 33 espèces patrimoniales, 91 espèces protégées, le tout réparti en 184 stations (données ponctuelles et polygones d'inventaires compris), ainsi que des informations sur la géologie et les habitats naturels alentours.

Le site du Lac de Marcenay est écologiquement riche, mais reste sujet à la pression des activités agricoles intensives qui menacent la qualité des milieux naturels et du lac (eutrophisation, comblement sédimentaire) ainsi que la variabilité spécifique. A cela s'ajoute une urbanisation croissante qui fragmente toujours plus les habitats naturels (exemple du boisement fragmenté au nord du lac).

Ainsi, favoriser le maintien de certains milieux naturels aux abords du lac (e.g prairies) tout en préservant un développement économique et touristique respectueux de l'environnement permettrait à terme de préserver ce site.